

## **Artenschutzrechtlicher Fachbeitrag**

### **Bebauungsplan Nr. B 7 "Gewerbepark Oberhessen"**

Stadt Nidda, Stadtteil Borsdorf



Oktober 2022

**Auftraggeber:** Planungsbüro Fischer  
Partnerschaftsgesellschaft mbB  
Im Nordpark 1  
35435 Wettenberg

**Auftragnehmer:** Plan Ö GmbH  
Industriestraße 2a  
35444 Biebertal-Fellingshausen  
Tel. 06409-8239781  
office@plan-oe.de  
Geschäftsführer: Dr. René Kristen  
Amtsgericht Gießen HRB 11004

**Bearbeiter:** Dr. René Kristen (Dipl. Biol.)  
Tobias Geitz (M. Sc. Biologie)  
Lucia Gomes (M. Sc. Biologie)  
Leslie Koch (B. Sc. Biologie)  
Pauline Rathmann (M. Sc. Biologie)

## Inhalt

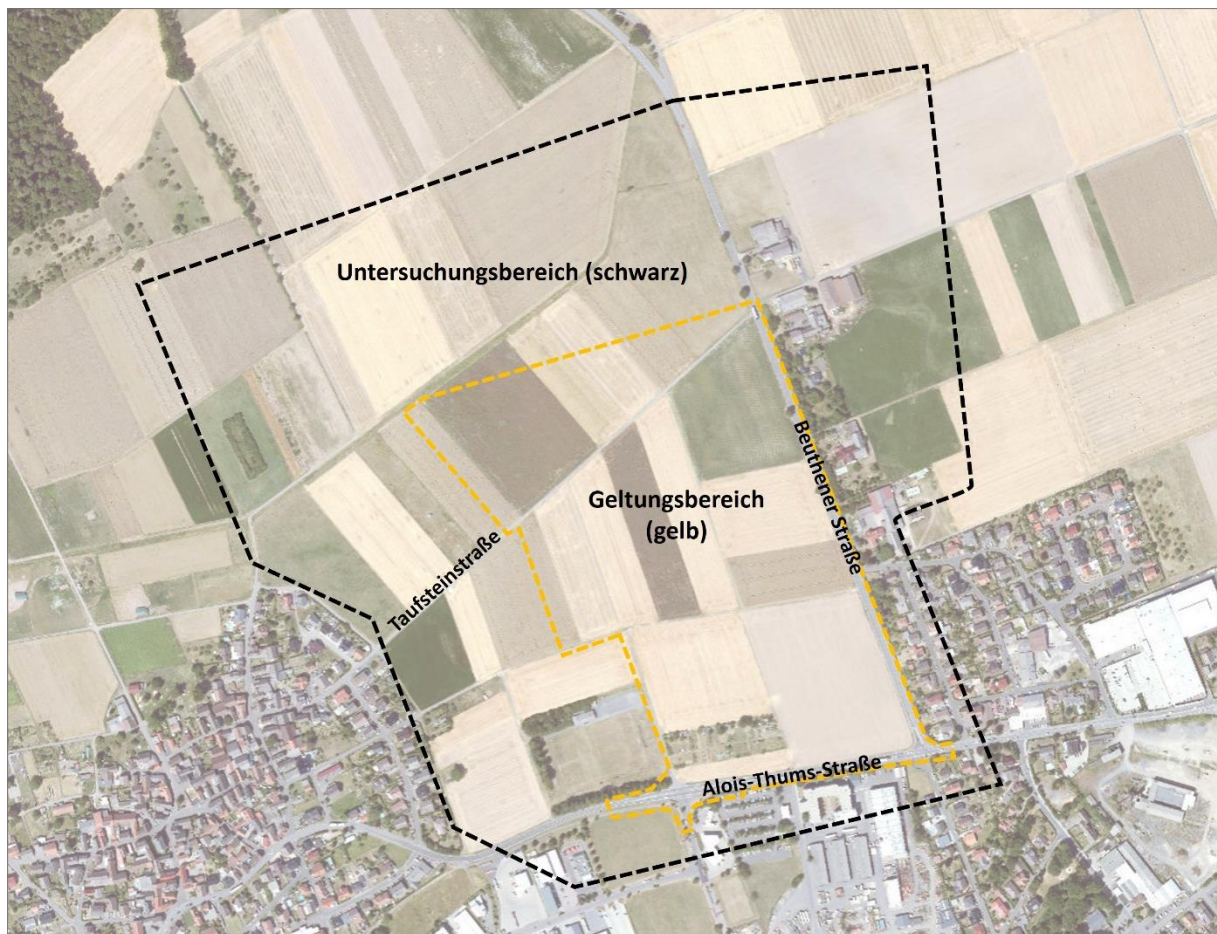
<b>1 Einleitung</b> .....	<b>4</b>
1.1 Veranlassung und Aufgabenstellung .....	4
1.2 Rechtliche Grundlagen.....	6
1.3 Methodik .....	8
<b>2 Artenschutzrechtliche Prüfung des Vorhabens</b> .....	<b>10</b>
2.1 Stufe I: Ermittlung der Wirkfaktoren und Festlegung des Untersuchungsrahmens.....	10
2.1.1 Ermittlung der Wirkfaktoren.....	10
2.1.2 Vorauswahlen der potentiell betroffenen artenschutzrechtlich besonders zu prüfenden Artengruppen .....	12
2.1.3 Vögel .....	14
2.1.3.1 Methode .....	15
2.1.3.2 Ergebnisse .....	15
2.1.3.3 Faunistische Bewertung .....	19
2.1.4 Reptilien .....	21
2.1.4.1 Methode .....	21
2.1.4.2 Ergebnisse und Faunistische Bewertung.....	21
2.1.5 Zufallsfund Großer Wiesenknopf.....	22
2.2 Stufe II: Prüfung von Verbotstatbeständen und Vermeidung von Beeinträchtigungen.....	24
2.2.1 Tabellarische Prüfung von Vögeln mit günstigem Erhaltungszustand.....	24
2.2.2 Tabellarische Prüfung von Nahrungsgästen mit ungünstigem Erhaltungszustand bzw. streng geschützten Arten (BArtSchV) .....	26
2.2.3 Art-für-Art-Prüfung .....	27
2.3 Stufe III: Ausnahmeverfahren.....	32
2.4 Fazit .....	32
<b>3 Literatur</b> .....	<b>36</b>
<b>4 Anhang (Prüfbögen)</b> .....	<b>37</b>
Feldlerche ( <i>Alauda arvensis</i> ).....	37
Haussperling ( <i>Passer domesticus</i> ) .....	41
Rotmilan ( <i>Milvus milvus</i> ) .....	44
Stieglitz ( <i>Carduelis carduelis</i> ).....	47
Wacholderdrossel ( <i>Turdus pilaris</i> ).....	50

# 1 Einleitung

## 1.1 Veranlassung und Aufgabenstellung

Die Stadt Nidda beabsichtigt gemeinsam mit den benachbarten Städten Hungen, Gedern, Ortenberg und Schotten sowie der Gemeinde Echzell die Erschließung einer rd. 19,5 ha großen und bislang überwiegend landwirtschaftlich genutzten Fläche im Stadtteil Borsdorf (Bebauungsplan Nr. B 7 „Gewerbepark Oberhessen“). Der Geltungsbereich ist der nachfolgenden Übersichtskarte (Abb. 1) zu entnehmen. Die Karte unterscheidet in den Geltungsbereich (Bereich in dem tatsächlich verändernde Eingriffe geplant sind) und den Untersuchungsbereich. Letzterer bezieht sich auf die Erfassung der Vögel, da für diese Tiergruppe größere räumliche Störwirkungen anzunehmen sind. Der Bericht bezieht sich auf den Vorentwurf des Bebauungsplans mit Stand vom 30.09.2021.

Das vorliegende Gutachten verfolgt die in diesem Zusammenhang geforderte Überprüfung, ob durch die geplante Nutzung artenschutzrechtlich besonders zu prüfende Arten betroffen sind. Gegebenenfalls ist sicherzustellen, dass durch geeignete Maßnahmen keine Verbotstatbestände gemäß § 44 BNatSchG eintreten.



**Abb. 1:** Abgrenzung des Geltungsbereichs (gelb) sowie des Untersuchungsbereichs (schwarz) zum Bebauungsplan Nr. B 7 „Interkommunaler Gewerbepark Oberhessen“; Stadt Nidda, Stadtteil Borsdorf (Bildquelle: Hessisches Ministerium für Umwelt, Klimaschutz, Landwirtschaft und Verbraucherschutz, aus natureg.hessen.de, 09/2022).

Der Bericht liefert Aussagen zur angetroffenen Fauna, deren artenschutzrechtlichem Status und hebt wichtige Strukturelemente im Planungsraum hervor. Quantifizierende Aussagen zu notwendigen Vermeidungs- und Ausgleichsmaßnahmen sind in den Prüfbögen festgelegt.

### **Situation**

Der räumliche Geltungsbereich des Bebauungsplanes umfasst in der Gemarkung Borsdorf, Flur 2, die Flurstücke 31/1, 32/1, 33/1, 34/1, 35/1, 36/1, 37/1, 38/1, 39/1, 40/1, 41/1, 42/1, 43, 44/1 teilweise, 53/1 teilweise, 54/1 teilweise, 56-68, 69 teilweise, 88 teilweise, 89/3, 89/4 teilweise, 90-93, 149/2 teilweise und 152/1 teilweise. Hinzu kommen in der Gemarkung Harb, Flur 10, das Flurstück 3/45 teilweise und in der Flur 11 das Flurstück 2/165 (Beuthener Straße) sowie in der Flur 12 die Flurstücke 15/6 teilweise (Alois-Thums-Straße), 15/8 (Alois-Thums-Straße), 124 teilweise (Alois-Thums-Straße) und 129 teilweise (Lilienthalstraße).

Das Plangebiet umfasst auf einer Fläche von rd. 21,2 ha überwiegend landwirtschaftlich genutzten Flächen in Form von Acker- und Grünlandflächen. Zudem befinden sich Gärten mit überwiegendem Nutzgartenanteil, Gras- und Asphaltwege, kleinflächige Gehölz- und Saumstrukturen sowie Straßenbegleitgrün innerhalb des Plangebietes.

Der Geltungsbereich des Bebauungsplanes wird wie folgt begrenzt:

- Norden: Massohlgraben (Gewässer III. Ordnung) und landwirtschaftlich genutzte Flächen
- Osten: Beuthener Straße (Bundesstraße B 457) sowie weiter östlich gemischte Nutzungen und Wohnbebauung im Umfeld der Berliner Straße, der Aussiger Straße und der Marienburger Straße
- Süden: Alois-Thums-Straße (Bundesstraße B 455) sowie weiter südlich gewerbliche Nutzungen im Geltungsbereich des Bebauungsplanes B 2 „Gewerbegebiet Borsdorf-Harb“ und des Bebauungsplanes B 2.2 „Gewerbegebiet Borsdorf-Harb“ – 2. Änderung und Erweiterung von 2006
- Westen: Sportplatzgelände und landwirtschaftlich genutzte Flächen.

Aus der Lage, der Verkehrssituation und der derzeitigen Nutzung der Umgebung resultiert ein moderates Störungsniveau (Lärm- und Lichtemissionen, Bewegungen, Verkehr). Im gesamten Geltungsbereich sind Gewöhnungseffekte anzunehmen.

### **Planungen**

Das Planziel des Bebauungsplanes ist die Ausweisung eines Gewerbegebietes gemäß § 8 Baunutzungsverordnung (BauNVO) in Verbindung mit differenzierten Festsetzungen zu den im Einzelnen zulässigen Nutzungen sowie die Sicherung der zugehörigen Erschließung und Grünflächen auf der Grundlage eines hierfür erstellten städtebaulichen Konzeptes. Hinzu kommen unter anderem Flächen für ein zentral angeordnetes Mobilitätszentrum, Festsetzungen mit Vorgaben zur Errichtung von Anlagen zur Nutzung solarer Strahlungsenergie, eingriffsminimierende Festsetzungen und grünordnerische

Festsetzungen zur Ein- und Durchgrünung der öffentlichen Flächen und privaten Baugrundstücke, bauordnungsrechtliche Gestaltungsvorschriften mit Vorgaben zur Gestaltung von baulichen und sonstigen Anlagen sowie der Grundstücksfreiflächen und wasserrechtliche Festsetzungen zur Verwertung von anfallendem Niederschlagswasser.

Insgesamt sind durch die Festsetzungen Auswirkungen auf die Tierwelt denkbar. Als Resultat der Vorauswahl weist das Plangebiet unter Berücksichtigung der räumlichen Lage und der Habitatausstattung Qualitäten als Lebensraum für Vögel und Reptilien auf. Infolgedessen ergibt sich das Erfordernis der Betrachtung der artenschutzrechtlichen Belange gemäß Bundesnaturschutzgesetz (BNatSchG).

## **1.2 Rechtliche Grundlagen**

Die Fauna-Flora-Habitat-Richtlinie (FFH-RL) und die Vogelschutzrichtlinie (V-RL) gehören zu den zentralen Beiträgen der Europäischen Union zum Erhalt der biologischen Vielfalt in Europa. Das Gesamtziel besteht darin, die FFH-Arten sowie alle europäischen Vogelarten in einem günstigen Erhaltungszustand zu bewahren, beziehungsweise die Bestände der Arten langfristig zu sichern. Um dieses Ziel zu erreichen, hat die EU über die beiden genannten Richtlinien zwei Schutzinstrumente eingeführt: das Schutzgebietssystem NATURA 2000 sowie die strengen Bestimmungen zum Artenschutz. Der Artenschutz stellt damit neben den flächenbezogenen Schutzinstrumenten des Schutzgebietssystems NATURA 2000 ein eigenständiges zweites Instrument für den Erhalt der Arten dar. Die artenschutzrechtlichen Vorschriften betreffen sowohl den physischen Schutz von Tieren und Pflanzen als auch den Schutz ihrer Lebensstätten. Sie gelten gemäß Art. 12 FFH-RL für alle FFH-Arten des Anhangs IV, beziehungsweise gemäß Art. 5 V-RL für alle europäischen Vogelarten. Anders als das Schutzgebietssystem NATURA 2000 gelten die strengen Artenschutzregelungen flächendeckend überall dort, wo die betreffende Art vorkommt.

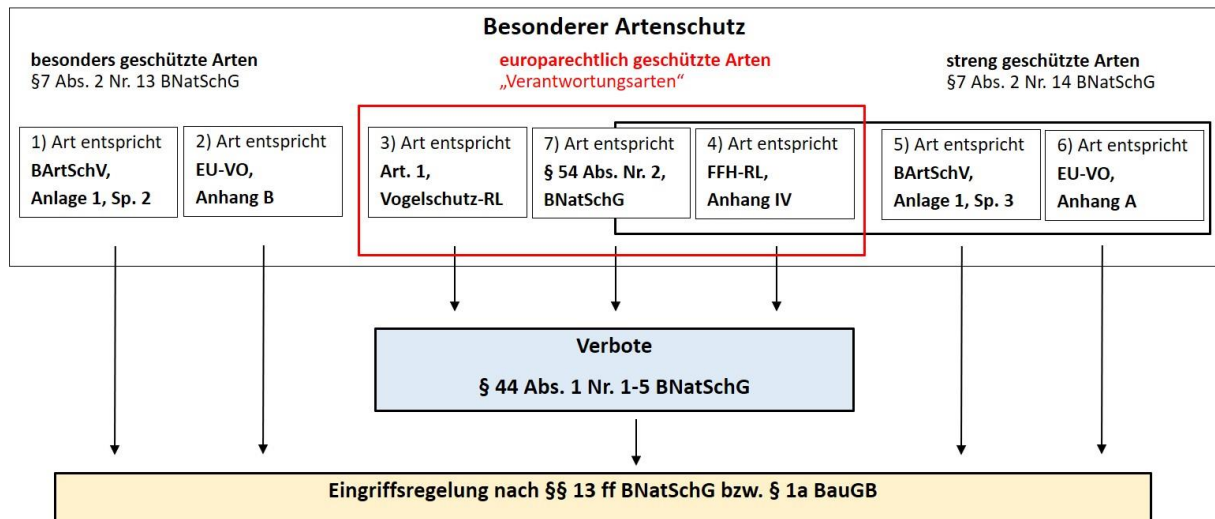
Entsprechend der Definition in § 7 BNatSchG sind bei einer artenschutzrechtlichen Prüfung die folgenden Kategorien zu berücksichtigen:

- besonders geschützte Arten
- streng geschützte Arten inklusive der FFH-Anhang-IV-Arten
- europäische Vogelarten

Aus Sicht der Planungspraxis lässt sich ein derart umfangreiches Artenspektrum bei einem Planungsverfahren jedoch nicht sinnvoll bewältigen. Im Zuge der Änderung des BNatSchGs wurden die nur national besonders geschützten Arten (ohne europäische Vogelarten) von den artenschutzrechtlichen Verboten bei Planungs- und Zulassungsvorhaben teilweise freigestellt (§ 44 BNatSchG). Die Belange dieser national geschützten Arten werden prinzipiell im Rahmen der Eingriffsregelung berücksichtigt. Für Europäische Vogelarten (gemäß EU-Vogelschutzrichtlinie, Art. 1) gilt dies jedoch nicht. Alle Vogelarten werden dementsprechend in die artenschutzrechtliche Prüfung eingeschlossen.

Zur Vereinfachung der Bewertung dieser Vogelarten wurde für Hessen eine zentrale Einstufung

eingeführt, die deren Erhaltungszustände anhand eines Ampelschemas (Vogelampel) der Staatlichen Vogelschutzwarte für Hessen, Rheinland-Pfalz und Saarland mindestens als „ungünstig bis unzureichend“ (gelb) oder schlechter (rot) einstuft. Vögel mit einem günstigem Erhaltungszustand (grün) werden entsprechend der Vorgabe im Leitfaden für die artenschutzrechtliche Prüfung in Hessen in tabellarischer Form bearbeitet.



**Abb. 2:** Abgrenzung der im Artenschutz nach §§ 44, 45 BNatSchG zu behandelnden Arten der FFH-RL und der Vogelschutz-RL (Gruppen 3 und 4) sowie der „Verantwortungsarten“ (Gruppe 7) zu den weiteren nach § 7 BNatSchG besonders und streng geschützten Arten (Gruppen 1, 2, 5 und 6). „Verantwortungsarten“ erst ab Inkrafttreten einer RechtsVO nach § 54 Abs. 1 Nr. 2 BNatSchG besonders zu prüfen. Abgeändert nach BMVBS (2008). Quelle: HMUKLV (2015) S. 10., verändert.

### Verbotstatbestände des § 44 BNatSchG

§ 44 BNatSchG ist die zentrale Vorschrift des Artenschutzes, die für die besonders und die streng geschützten Arten unterschiedliche Verbote von Beeinträchtigungen beinhaltet.

Gemäß § 44 Abs. 1 BNatSchG ist es verboten,

1. wild lebenden Tieren der besonders geschützten Arten nachzustellen, sie zu fangen, zu verletzen oder zu töten oder ihre Entwicklungsformen aus der Natur zu entnehmen, zu beschädigen oder zu zerstören,
2. wild lebende Tiere der streng geschützten Arten und der europäischen Vogelarten während der Fortpflanzungs-, Aufzucht-, Mauser-, Überwinterungs- und Wanderzeiten erheblich zu stören; eine erhebliche Störung liegt vor, wenn sich durch die Störung der Erhaltungszustand der lokalen Population einer Art verschlechtert,
3. Fortpflanzungs- oder Ruhestätten der wild lebenden Tiere der besonders geschützten Arten aus der Natur zu entnehmen, zu beschädigen oder zu zerstören,
4. wild lebende Pflanzen der besonders geschützten Arten oder ihre Entwicklungsformen aus der Natur zu entnehmen, sie oder ihre Standorte zu beschädigen oder zu zerstören (Zugriffsverbote).

Sind in Anhang IV Buchstabe a der Richtlinie 92/43/EWG aufgeführte Tierarten, europäische Vogelarten oder solche Arten betroffen, die in einer Rechtsverordnung nach § 54 Absatz 1 Nummer 2 aufgeführt sind, liegt ein Verstoß gegen

1. das Tötungs- und Verletzungsverbot nach Absatz 1 Nummer 1 nicht vor, wenn die Beeinträchtigung durch den Eingriff oder das Vorhaben auch unter Berücksichtigung von Vermeidungsmaßnahmen das Tötungs- und Verletzungsrisiko für Exemplare der betroffenen Arten nicht signifikant erhöht und diese Beeinträchtigung unvermeidbar ist,
2. das Verbot des Nachstellens und Fangens wild lebender Tiere und der Entnahme, Beschädigung oder Zerstörung ihrer Entwicklungsformen nach Absatz 1 Nummer 1 nicht vor, wenn die Tiere oder ihre Entwicklungsformen im Rahmen einer erforderlichen Maßnahme, die auf den Schutz der Tiere vor Tötung oder Verletzung oder ihrer Entwicklungsformen vor Entnahme, Beschädigung oder Zerstörung und die Erhaltung der ökologischen Funktion der Fortpflanzungs- oder Ruhestätten im räumlichen Zusammenhang gerichtet ist, beeinträchtigt werden und diese Beeinträchtigungen unvermeidbar sind,
3. das Verbot nach Absatz 1 Nummer 3 nicht vor, wenn die ökologische Funktion der von dem Eingriff oder Vorhaben betroffenen Fortpflanzungs- und Ruhestätten im räumlichen Zusammenhang weiterhin erfüllt wird.

Nach § 45 Abs. 7 BNatSchG können von den Verboten des § 44 im Einzelfall weitere Ausnahmen zugelassen werden. Gründe hierfür sind:

1. zur Abwendung erheblicher land-, forst-, fischerei-, wasser- oder sonstiger erheblicher wirtschaftlicher Schäden,
2. zum Schutz der natürlich vorkommenden Tier- und Pflanzenwelt,
3. für Zwecke der Forschung, Lehre, Bildung oder Wiederansiedlung oder diesen Zwecken dienende Maßnahmen der Aufzucht oder künstlichen Vermehrung,
4. im Interesse der Gesundheit des Menschen, der öffentlichen Sicherheit, einschließlich der Verteidigung und des Schutzes der Zivilbevölkerung, oder der maßgeblich günstigen Auswirkungen auf die Umwelt oder
5. aus anderen zwingenden Gründen des überwiegenden öffentlichen Interesses einschließlich solcher sozialer oder wirtschaftlicher Art.

Eine Ausnahme darf nur zugelassen werden, wenn zumutbare Alternativen nicht gegeben sind und sich der Erhaltungszustand der Population einer Art nicht verschlechtert. Sofern in Bezug auf eine oder mehrere Arten erhebliche Auswirkungen zu erwarten sind, ist eine Ausnahme nach § 45 Abs. 7 BNatSchG erforderlich. Die Betroffenheit von Arten im Sinne des § 44 wird anhand der



artenschutzrechtlichen Prüfung dokumentiert.

### **1.3 Methodik**

Die Untersuchung der artenschutzrechtlichen Relevanz der Planungen erfolgt entsprechend dem Leitfaden für die artenschutzrechtliche Prüfung in Hessen (HMUKLV 2015). Zur Ermittlung der artenschutzrechtlichen Wirkungen des Vorhabens wird eine 3-stufige Vorgehensweise gewählt:

#### **Stufe I: Ermittlung der Wirkfaktoren und Festlegung des Untersuchungsrahmens**

Es werden die Wirkfaktoren des Vorhabens ermittelt und der erforderliche Untersuchungsrahmen festgelegt.

#### **Stufe II: Prüfung der Verbotstatbestände und Vermeidung von Beeinträchtigungen**

Die artenschutzrechtlich besonders zu prüfenden Arten im Untersuchungsgebiet mit einer potenziellen Betroffenheit (Konfliktarten) werden zusammengestellt und hinsichtlich ihrer Betroffenheit untersucht. Dazu werden diese Arten des Untersuchungsgebietes im Rahmen einer Art-für-Art-Betrachtung mittels der Prüfprotokolle (vgl. Anhang) einer Einzelfallprüfung unterzogen. Es werden Maßnahmen entwickelt, die als Vermeidungsmaßnahmen oder als vorgezogene Ausgleichs-Maßnahmen (CEF) geeignet sind, eine artenschutzrechtlich besonders zu prüfende Beeinträchtigung nach § 44 BNatSchG ist zu vermeiden. Für Vogelarten, deren Erhaltungszustand in der sogenannten Ampelliste für hessische Brutvögel landesweit mit „grün“ (günstig) bewertet wurde, erfolgt eine vereinfachte Prüfung in tabellarischer Form.

#### **Stufe III: Ausnahmeverfahren**

Wenn erhebliche artenschutzrechtlich besonders zu prüfende Beeinträchtigungen zu erwarten und diese durch Vermeidungsmaßnahmen nicht zu umgehen sind, ist zu prüfen, ob gem. § 45 BNatSchG eine Ausnahme von den Verboten des § 44 BNatSchG möglich ist. Voraussetzung für eine Ausnahme sind zwingende Gründe des überwiegend öffentlichen Interesses sowie das Fehlen zumutbarer Alternativen bei gleichzeitiger Sicherung des Erhaltungszustandes der Population einer Art. Dieses Prüfverfahren ist in die Art-für-Art-Betrachtung mittels der Prüfprotokolle integriert.

## **2 Artenschutzrechtliche Betrachtung des Vorhabens**

### **2.1 Stufe I: Ermittlung der Wirkfaktoren und Festlegung des Untersuchungsrahmens**

#### **2.1.1 Ermittlung der Wirkfaktoren**

Als mögliche Wirkfaktoren sind zunächst Veränderungen anzunehmen, die zu Habitatverlusten in den jeweils betroffenen Bereichen führen. Daraus ergeben sich primär ein Verlust von Fläche, Bäumen und Gehölzen und somit von potentiellen Ruhe- und Fortpflanzungsstätten. Sekundär sind Störungen der Fauna durch bau-, anlage- und betriebsbedingte Lärm- und Lichtemissionen und Bewegungen zu erwarten.

Bau-, anlage- und betriebsbedingte Einflüsse auf das Umfeld sind durch das geplante Vorhaben und deren Anlagenteile für artenschutzrechtlich besonders zu prüfende Arten mit entsprechender Sensibilität in an den Planungsraum angrenzenden Bereichen denkbar. Im Planungsraum ist derzeit eine moderate Störungsintensität durch Lärm, Licht und Bewegungen festzustellen. Das Störungsniveau wird durch die Umsetzung der Planungen verstärkt werden.

Die potentielle Betroffenheit artenschutzrechtlich besonders zu prüfender Arten kann sich daher aus der mit dem Vorhaben einhergehenden Abwertung der vorhandenen Lebensraumtypen mit einem Verlust von Ruhe- und Fortpflanzungsstätten, direkten Wirkungen auf Individuen (Tötung, Verletzen) sowie der Auslösung von Effektdistanzen durch baubedingte Verkehrs- und Personenbewegungen mit resultierenden Lärm- und Lichtemissionen ergeben. Zudem sind anlage- und betriebsbedingte Wirkungen denkbar. Insgesamt können die in Tabelle 1 dargestellten Wirkfaktoren mit den entsprechenden Auswirkungen differenziert werden.

**Tab. 1:** Potentielle Wirkfaktoren im Rahmen des Bebauungsplans Nr. B7 „Interkommunaler Gewerbepark Oberhessen“; Stadt Nidda, Stadtteil Borsdorf.

Maßnahme	Wirkfaktor	mögliche Auswirkung
<b>baubedingt</b>		
<ul style="list-style-type: none"> <li>Bauphase von</li> <li>• Gebäuden</li> <li>• Verkehrsflächen</li> <li>• weitere Infrastruktur</li> </ul>	<ul style="list-style-type: none"> <li>• Bodenverdichtung,</li> <li>Bodenabtrag und Veränderung</li> <li>des natürlichen Bodenaufbaus</li> <li>und Bewuchs</li> <li>• Rodung von Bäumen und</li> <li>Gehölzen</li> <li>• Abriss von Gartenhäuser</li> </ul>	<ul style="list-style-type: none"> <li>• Lebensraumverlust und -degeneration</li> <li>• Verlust von Ruhe- und</li> <li>Fortpflanzungsstätten</li> <li>• Tötung oder Verletzen von Individuen</li> </ul>
Baustellenbetrieb	<ul style="list-style-type: none"> <li>• Lärmemissionen durch den</li> <li>Baubetrieb</li> <li>• Personenbewegungen</li> <li>• stoffliche Emissionen (z.B.</li> <li>Staub) durch den Baubetrieb</li> </ul>	<ul style="list-style-type: none"> <li>• Störung der Tierwelt</li> </ul>
<b>anlagebedingt</b>		
<ul style="list-style-type: none"> <li>• Gewerbegebiet (GE)</li> <li>• Eingeschränktes</li> <li>Gewerbegebiet (GEe)</li> <li>• Verkehrsflächen</li> <li>• Abwasser (Regenrückhaltung)</li> <li>• Altglas- und</li> <li>Wertstoffcontainer</li> <li>• Öffentliche Grünflächen</li> <li>(Parkanlage, Grünanlage,</li> <li>Verkehrsbegleitgrün)</li> <li>• Anpflanzen von Bäumen,</li> <li>Sträuchern, sonstigen</li> <li>Bepflanzungen</li> <li>• weitere Infrastruktur</li> </ul>	<ul style="list-style-type: none"> <li>• Bodenverdichtung,</li> <li>Bodenabtrag und Veränderung</li> <li>des natürlichen Bodenaufbaus</li> <li>und Bewuchs.</li> </ul>	<ul style="list-style-type: none"> <li>• Lebensraumverlust und -degeneration</li> <li>• Verlust von Ruhe- und</li> <li>Fortpflanzungsstätten</li> <li>• Veränderung der Habitataignung</li> </ul>
<b>betriebsbedingt</b>		
<ul style="list-style-type: none"> <li>• Gewerbegebiet (GE)</li> <li>• Eingeschränktes</li> <li>Gewerbegebiet (GEe)</li> <li>• Verkehrsflächen</li> <li>• Abwasser (Regenrückhaltung)</li> <li>• Altglas- und</li> <li>Wertstoffcontainer</li> <li>• Öffentliche Grünflächen</li> <li>(Parkanlage, Grünanlage,</li> <li>Verkehrsbegleitgrün)</li> <li>• Anpflanzen von Bäumen,</li> <li>Sträuchern, sonstigen</li> <li>Bepflanzungen</li> <li>• weitere Infrastruktur</li> </ul>	<ul style="list-style-type: none"> <li>• Lärmemissionen durch Verkehr</li> <li>usw.</li> <li>• Personenbewegungen</li> <li>• Fahrzeugbewegungen</li> </ul>	<ul style="list-style-type: none"> <li>• Lebensraumverlust und -degeneration</li> <li>• Verlust von Ruhe- und Fortpflanzungs-</li> <li>stätten durch Störungen</li> <li>• Veränderung der Habitataignung</li> </ul>

### **2.1.2 Vorauswahlen der potentiell betroffenen artenschutzrechtlich besonders zu prüfenden Arten- gruppen**

Die artenschutzrechtlichen Betrachtungen umfassen die artenschutzrechtlich besonders zu prüfenden Artengruppen, die aufgrund der vorherrschenden Habitatbedingungen und der Art der Eingriffswirkung als sinnvoll erachtet wurden.

#### **Fledermäuse**

In Hessen kommen 19 Fledermausarten vor, die alle im Anhang IV der FFH-Richtlinie genannt werden. Im Untersuchungsbereich kommen keine Strukturen vor, die als Quartier geeignet wären. Hierzu sind beispielsweise Bäume und Gebäude zu rechnen, die Spalten- oder Höhlenquartiere aufweisen könnten. Fledermäuse reagieren durch die nachtaktive Lebensweise zwar meist unempfindlich gegenüber Störungen, jedoch reagieren sie oft sensibel auf den Verlust von wichtigen Jagdrevieren.

Das Eintreten der Verbotstatbestände nach § 44 Abs. 1 Nr. 1 BNatSchG (Verletzung und Tötung), § 44 Abs. 1 Nr. 2 BNatSchG (Erhebliche Störung) und § 44 Abs. 1 Nr. 3 BNatSchG (Zerstören von Fortpflanzungs- und Ruhestätten) kann ausgeschlossen werden.

Die Fledermäuse stellen keine potentiell betroffene Artengruppe dar.

#### **Sonstige Säugetiere**

In Hessen kommen (außer den Fledermäusen) sechs Säugetierarten vor, die im Anhang IV der FFH-Richtlinie genannt werden. Regelmäßige Vorkommen weisen Biber, Feldhamster, Wildkatze, Haselmaus auf, zeitweise werden zudem Luchs und Wolf angetroffen.

Aufgrund der geographischen Lage, der vorhandenen Habitatstrukturen und den artspezifischen ökologischen Ansprüchen ist im Plangebiet sowie dessen Umfeld das Vorkommen dieser Arten auszuschließen.

Das Eintreten der Verbotstatbestände nach § 44 Abs. 1 Nr. 1 BNatSchG (Verletzung und Tötung), § 44 Abs. 1 Nr. 2 BNatSchG (Erhebliche Störung) und § 44 Abs. 1 Nr. 3 BNatSchG (Zerstören von Fortpflanzungs- und Ruhestätten) kann ausgeschlossen werden.

Die sonstigen Säugetiere stellen keine potentiell betroffene Artengruppe dar.

#### **Vögel**

Im Gebiet kommen geeignete Strukturen vor, die als Brut- und Nahrungsraum geeignet sind. Vögel können durch die Flächeninanspruchnahme in ihren Ruhe- und Fortpflanzungsstätten betroffen werden. Hierdurch sind Verluste von Ruhe- und Fortpflanzungsstätten und eine Tötung von Individuen möglich. Daneben ist das Auftreten von störungsempfindlichen Arten möglich. Beeinträchtigungen sind daher nicht auszuschließen.

Das Eintreten der Verbotstatbestände nach § 44 Abs. 1 Nr. 1 BNatSchG (Verletzung und Tötung), § 44 Abs. 1 Nr. 2 BNatSchG (Erhebliche Störung) und § 44 Abs. 1 Nr. 3 BNatSchG (Zerstören von Fortpflanzungs- und Ruhestätten) ist möglich.

**Die Vögel stellen eine potentiell betroffene Artengruppe dar.**

**Reptilien**

In Hessen kommen sechs Reptilienarten vor, die im Anhang IV der FFH-Richtlinie genannt werden. Regelmäßige Vorkommen weisen Schlingnatter, Sumpfschildkröte, Zauneidechse, Smaragdeidechse, Mauereidechse und Äskulapnatter auf.

Aufgrund der geographischen Lage, der vorhandenen Habitatstrukturen und den artspezifischen ökologischen Ansprüchen ist im Plangebiet sowie dessen Umfeld das Vorkommen dieser Arten möglich.

Das Eintreten der Verbotstatbestände nach § 44 Abs. 1 Nr. 1 BNatSchG (Verletzung und Tötung), § 44 Abs. 1 Nr. 2 BNatSchG (Erhebliche Störung) und § 44 Abs. 1 Nr. 3 BNatSchG (Zerstören von Fortpflanzungs- und Ruhestätten) ist möglich.

**Die Reptilien stellen eine potentiell betroffene Artengruppe dar.**

**Amphibien**

In Hessen kommen zehn Amphibienarten vor, die im Anhang IV der FFH-Richtlinie genannt werden. Regelmäßige Vorkommen weisen Geburtshelferkröte, Gelbbauchunke, Kreuzkröte, Wechselkröte, Laubfrosch, Knoblauchkröte, Moorfrosch, Springfrosch, Kleiner Wasserfrosch und Kammmolch auf.

Aufgrund der geographischen Lage, der vorhandenen Habitatstrukturen und den artspezifischen ökologischen Ansprüchen ist im Plangebiet sowie dessen Umfeld das Vorkommen dieser Arten auszuschließen.

Das Eintreten der Verbotstatbestände nach § 44 Abs. 1 Nr. 1 BNatSchG (Verletzung und Tötung), § 44 Abs. 1 Nr. 2 BNatSchG (Erhebliche Störung) und § 44 Abs. 1 Nr. 3 BNatSchG (Zerstören von Fortpflanzungs- und Ruhestätten) kann ausgeschlossen werden.

**Die Amphibien stellen keine potentiell betroffene Artengruppe dar.**

**Käfer**

In Hessen kommen drei Käferarten vor, die im Anhang II bzw. IV der FFH-Richtlinie genannt werden. Regelmäßige Vorkommen weisen Heldbock, Hirschkäfer und Eremit auf.

Aufgrund der geographischen Lage, der vorhandenen Habitatstrukturen und den artspezifischen ökologischen Ansprüchen sind im Plangebiet sowie dessen Umfeld das Vorkommen dieser Arten auszuschließen.

Das Eintreten der Verbotstatbestände nach § 44 Abs. 1 Nr. 1 BNatSchG (Verletzung und Tötung), § 44 Abs. 1 Nr. 2 BNatSchG (Erhebliche Störung) und § 44 Abs. 1 Nr. 3 BNatSchG (Zerstören von Fortpflanzungs- und Ruhestätten) kann ausgeschlossen werden.

**Die Käfer stellen keine potentiell betroffene Artengruppe dar.**

**Libellen**

In Hessen kommen fünf Libellenarten vor, die im Anhang IV der FFH-Richtlinie genannt werden. Regelmäßige Vorkommen weisen Grüne Flussjungfer/Keiljungfer, Asiatische Keiljungfer, Zierliche

Moosjungfer, Große Moosjungfer und Östliche Moosjungfer auf.

Aufgrund der geographischen Lage, der vorhandenen Habitatstrukturen und den artspezifischen ökologischen Ansprüchen sind im Plangebiet sowie dessen Umfeld das Vorkommen dieser Arten auszuschließen.

Das Eintreten der Verbotstatbestände nach § 44 Abs. 1 Nr. 1 BNatSchG (Verletzung und Tötung), § 44 Abs. 1 Nr. 2 BNatSchG (Erhebliche Störung) und § 44 Abs. 1 Nr. 3 BNatSchG (Zerstören von Fortpflanzungs- und Ruhestätten) kann ausgeschlossen werden.

Die Libellen stellen keine potentiell betroffene Artengruppe dar.

### **Schmetterlinge**

In Hessen kommen sieben Schmetterlingsarten vor, die im Anhang IV der FFH-Richtlinie genannt werden. Regelmäßige Vorkommen weisen Skabiosen-Scheckenfalter, Haarstrang-Wurzeleule, Blauschillernder Feuerfalter, Quendel-Ameisenbläuling, Dunkler und Heller Wiesenknopf-Ameisenbläuling, Schwarzer Apollo, Nachtkerzenschwärmer auf.

Aufgrund der geographischen Lage, der vorhandenen Habitatstrukturen und den artspezifischen ökologischen Ansprüchen ist im Plangebiet sowie dessen Umfeld das Vorkommen dieser Arten auszuschließen.

Das Eintreten der Verbotstatbestände nach § 44 Abs. 1 Nr. 1 BNatSchG (Verletzung und Tötung), § 44 Abs. 1 Nr. 2 BNatSchG (Erhebliche Störung) und § 44 Abs. 1 Nr. 3 BNatSchG (Zerstören von Fortpflanzungs- und Ruhestätten) kann ausgeschlossen werden.

Schmetterlinge stellen keine potentiell betroffene Artengruppe dar.

### **Sonstige artenschutzrechtlich besonders zu prüfende Artengruppen**

In Hessen kommen weitere artenschutzrechtlich besonders zu prüfende Artengruppen vor (z.B. Weichtiere, Fische, Krebse, Heuschrecken usw.).

Aufgrund der geographischen Lage, der vorhandenen Habitatstrukturen und den artspezifischen ökologischen Ansprüchen ist im Plangebiet sowie dessen Umfeld das Vorkommen dieser Artengruppen auszuschließen.

Das Eintreten der Verbotstatbestände nach § 44 Abs. 1 Nr. 1 BNatSchG (Verletzung und Tötung), § 44 Abs. 1 Nr. 2 BNatSchG (Erhebliche Störung) und § 44 Abs. 1 Nr. 3 BNatSchG (Zerstören von Fortpflanzungs- und Ruhestätten) kann ausgeschlossen werden.

Sonstige artenschutzrechtlich besonders zu prüfende Artengruppen werden nicht betroffen.

### **2.1.3 Vögel**

Da alle wildlebenden Vogelarten besonders geschützt, einige auch streng geschützt sind und gemäß § 44 Abs. 5 BNatSchG nachgewiesen werden muss, dass die ökologische Funktion der von Bauvorhaben betroffenen Fortpflanzungs- und Ruhestätten im räumlichen Zusammenhang weiterhin erfüllt wird

sowie kein Tötungs- oder Verletzungsverbot eintreten darf, muss die Avifauna besonders berücksichtigt werden.

### 2.1.3.1 Methode

Die Aufnahme der Vogelarten erfolgte akustisch und visuell als flächendeckende Revierkartierung nach SÜDBECK et al. (2005). Zur Erfassung der Reviervögel und der Nahrungsgäste wurden im Zeitraum von April bis August 2021 vier Tages- und eine Abendbegehungen durchgeführt, bei denen die Revierpaare der vorkommenden Arten anhand singender Männchen erfasst wurden (Tab. 2). Als Reviere zählten nur die Teile, in denen ein Paar mehrmals festgestellt wurde. Außerdem konnten einige direkte Brutnachweise durch fütternde Altvögel, Warnverhalten bzw. eben flügge gewordene Jungvögel festgestellt werden.

Es wurden gezielte Untersuchungen zum Vorkommen Wachtel mittels Klangattrappe in der Zeit von Sonnenuntergang bis eine Stunde nach Sonnenuntergang durchgeführt.

Zudem wurde eine NATIS-Datenabfrage für den Geltungsbereich und das Umfeld an das HLNUG gestellt.

**Tab. 2:** Begehungen zur Erfassung der Avifauna.

Begehungen	Termin	Info
1. Begehung	27.04.2021	Reviervögel und Nahrungsgäste (tags)
2. Begehung	07.05.2021	Reviervögel und Nahrungsgäste (tags)
3. Begehung	26.05.2021	Reviervögel und Nahrungsgäste (tags)
4. Begehung	17.06.2021	Reviervögel und Nahrungsgäste (tags)
5. Begehung	02.08.2021	Reviervögel und Nahrungsgäste (abends); Wachtelkartierung

### 2.1.3.2 Ergebnisse

#### a) Reviervögel

Im Rahmen der Erfassungen konnten im Untersuchungsraum sowie im Umfeld 14 Arten mit 35 Revieren als Reviervögel identifiziert werden (Tab. 3, Abb. 3).

Es konnten keine streng geschützten Arten (BArtSchV) oder Arten des Anhangs I der EU-Vogelschutzrichtlinie festgestellt werden.

Der Erhaltungszustand von **Feldlerche** (*Alauda arvensis*), **Hausperling** (*Passer domesticus*), **Stieglitz** (*Carduelis carduelis*) und **Wacholderdrossel** (*Turdus pilaris*) wird aktuell in Hessen als ungünstig bis unzureichend (Vogelampel: gelb) bewertet. Arten mit ungünstigem bis schlechtem Erhaltungszustand (Vogelampel: rot) wurden nicht festgestellt.

Bei den weiteren festgestellten Arten handelt es sich um weit verbreitete Vogelarten mit nur geringem Gefährdungspotential, die zudem weder in der Roten Liste Deutschlands noch der des Landes Hessen geführt werden.

Abbildung 3 stellt die am Standort vorgefundenen Vogelarten kartographisch dar. Entsprechend der Methodik geben die Punkte das Zentrum des angenommenen Reviers an. Dies entspricht nicht immer

dem Standort der Ruhe- und Fortpflanzungsstätte.

**Tab. 3:** Reviervögel der Untersuchungen mit Angaben zum aktuellen Schutzstatus sowie der Gefährdungssituation (Rote Liste, Vogelampel). Angaben nach RYSLAVY et al. (2020), VSW (2014) und VSW & HGON (2016).

Trivialname	Art	Kürzel	Reviere	besondere			Rote Liste D Hesse	Erhaltungszustand Hessen
				Verant- wortung	Schutz EU D	D		
Amsel	<i>Turdus merula</i>	A	2	-	- §	* *	+	
Bachstelze	<i>Motacilla alba</i>	Ba	1	-	- §	* *	+	
Blaumeise	<i>Parus caeruleus</i>	Bm	2	-	- §	* *	+	
Buchfink	<i>Fringilla coelebs</i>	B	1	-	- §	* *	+	
Dorngrasmücke	<i>Sylvia communis</i>	Dg	2	!	- §	* *	+	
Feldlerche	<i>Alauda arvensis</i>	Fl	8	!	- §	3 V	o	
Hausrotschwanz	<i>Phoenicurus ochruros</i>	Hr	1	-	- §	* *	+	
Hausperling	<i>Passer domesticus</i>	H	9	-	- §	* V	o	
Kohlmeise	<i>Parus major</i>	K	3	-	- §	* *	+	
Mönchsgrasmücke	<i>Sylvia atricapilla</i>	Mg	1	-	- §	* *	+	
Stieglitz	<i>Carduelis carduelis</i>	Sti	1	-	- §	* V	o	
Wacholderdrossel	<i>Turdus pilaris</i>	Wd	1	!	- §	* *	o	
Wiesenschafstelze	<i>Motacilla flava</i>	St	2	-	- §	* *	+	
Zilpzalp	<i>Phylloscopus collybita</i>	Zi	1	-	- §	* *	+	

! = hohe Verantwortung (Hessen bzw. D) !! = sehr hohe Verantwortung !!! = extrem hohe Verantwortung

I = Art des Anhangs I der EU-VSRL Z = Gefährdete Zugvogelart nach Art. 4.2 der VSRL

§ = besonders geschützt §§ = streng geschützt

\* = ungefährdet D = Daten unzureichend V = Vorwarnliste G = Gefährdung anzunehmen R = selten

3 = gefährdet 2 = stark gefährdet 1 = Vom Aussterben bedroht 0 = ausgestorben oder verschollen

+ = günstig o = ungünstig bis unzureichend - = unzureichend bis schlecht n.b. = nicht bewertet

## b) Nahrungsgäste

Neben den Reviervögeln wurden weitere Vogelarten nachgewiesen, die den Untersuchungsraum und angrenzende Bereiche als Nahrungsgäste besuchen (Tab. 4, Abb. 4).

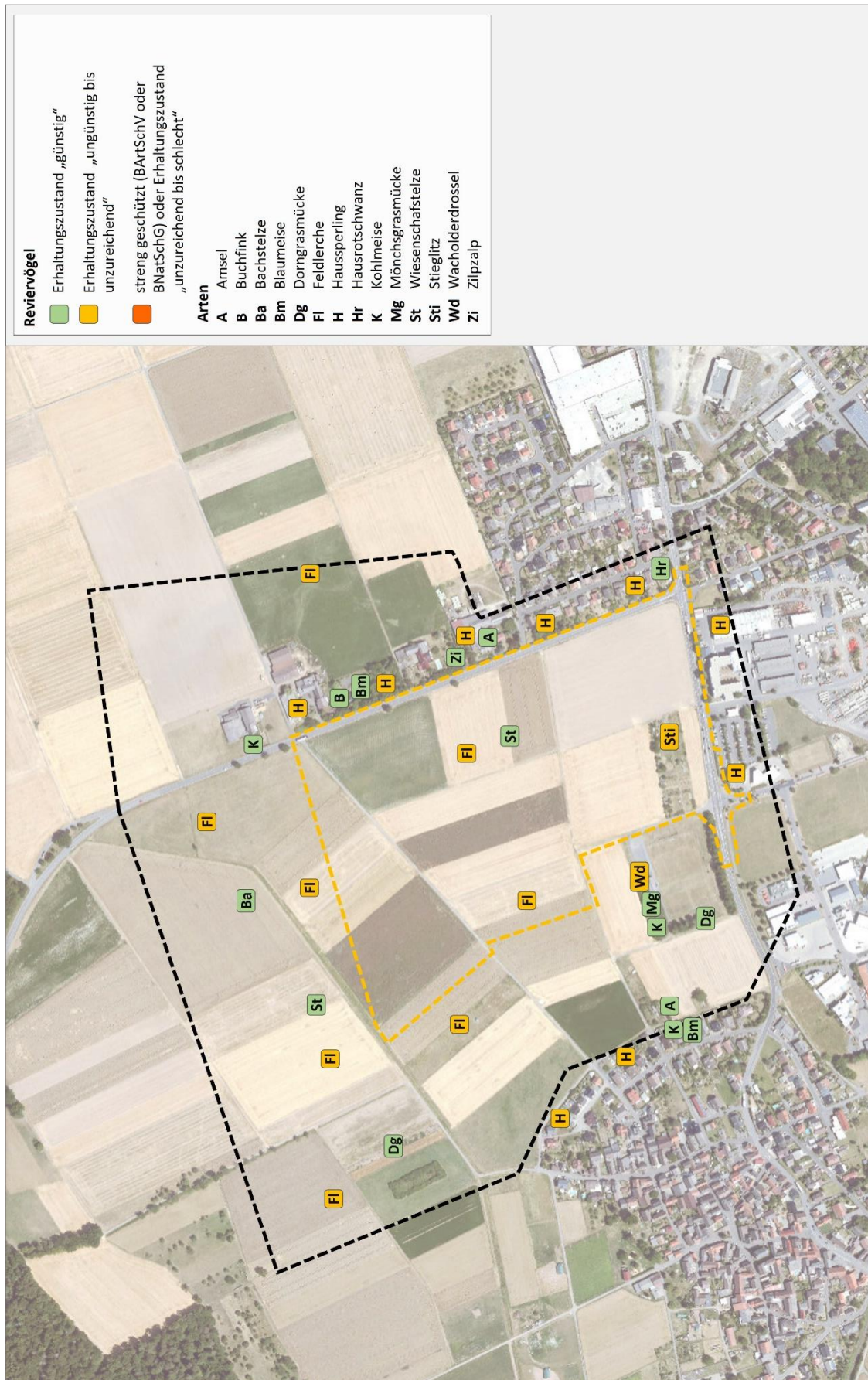
Hierbei konnten mit Mäusebussard (*Buteo buteo*), Rotmilan (*Milvus milvus*), Turmfalke (*Falco tinnunculus*) und Weißstorch (*Ciconia ciconia*) streng geschützte Arten (BArtSchV) festgestellt werden.

Zudem stellen Rotmilan und der Weißstorch Arten des Anhangs I der EU-Vogelschutzrichtlinie dar.

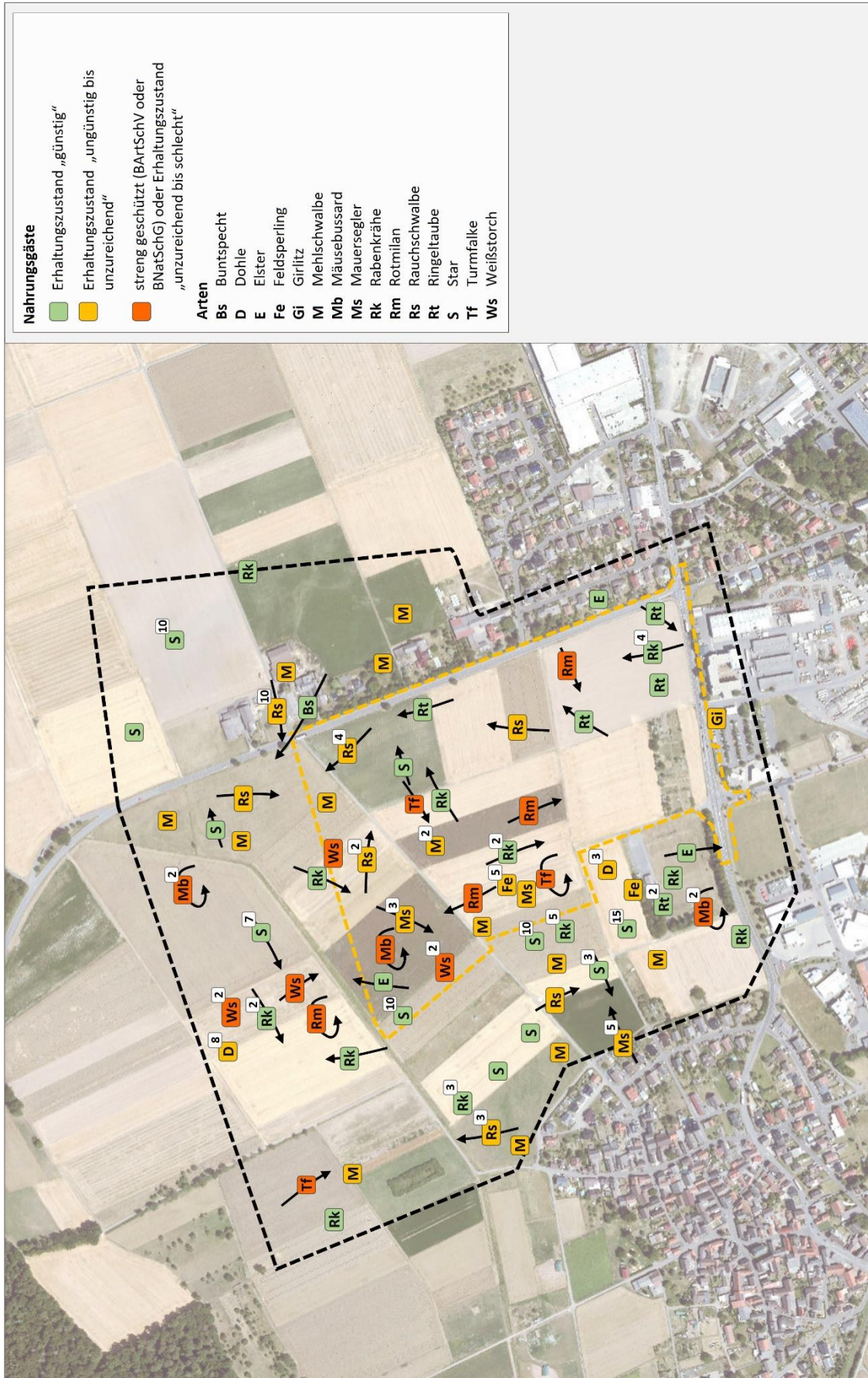
Der Erhaltungszustand von Dohle (*Coloeus monedula*), Feldsperling (*Passer montanus*), Girlitz (*Serinus serinus*), Mauersegler (*Apus apus*), Mehlschwalbe (*Delichon urbicum*), Rauchschwalbe (*Hirundo rustica*), Rotmilan (*Milvus milvus*) und Weißstorch (*Ciconia ciconia*) wird aktuell in Hessen als ungünstig bis unzureichend (Vogelampel: gelb) bewertet. Arten mit ungünstigem bis schlechtem Erhaltungszustand (Vogelampel: rot) wurden nicht festgestellt.

Bei den weiteren festgestellten Arten handelt es sich um weit verbreitete Vogelarten mit nur geringem Gefährdungspotential, die bis auf den Star (*Sturnus vulgaris*) zudem weder in der Roten Liste Deutschlands noch der des Landes Hessen geführt werden.





**Abb. 3:** Reviervogelarten im Geltungsbereich (gelb) und Untersuchungsraum (schwarz) 2021 (Bildquelle: Hessisches Ministerium für Umwelt, Klimaschutz, Landwirtschaft und Verbraucherschutz, aus natureg.hessen.de, 09/2022).



**Abb. 4:** Nahrungsgäste im Geltungsbereich (gelb) und Untersuchungsraum (schwarz) 2021 (Bildquelle: Hessisches Ministerium für Umwelt, Klimaschutz, Landwirtschaft und Verbraucherschutz, aus natureg.hessen.de, 9/2022).

**Tab. 4:** Nahrungsgäste der Untersuchungen mit Angaben zum aktuellen Schutzstatus sowie der Gefährdungssituation (Rote Liste, Vogelampel). Angaben nach HÜPPOP et al. (2013), RYSLAVY et al. (2020), VSW (2014) und VSW & HGON (2016).

Trivialname	Art	Kürzel	besondere						Erhaltungszustand Hessen
			Verantwortung	Schutz EU	D	Rote Liste D	Hessen	Zugvögel	
Buntspecht	<i>Dendrocopos major</i>	Bs	-	-	§	*	*	*	+
Dohle	<i>Coloeus monedula</i>	D	-	-	§	*	*	*	o
Elster	<i>Pica pica</i>	E	-	-	§	*	*	-	+
Feldsperling	<i>Passer montanus</i>	Fe	!	-	§	V	V	*	o
Girlitz	<i>Serinus serinus</i>	Gi	!	-	§	*	*	*	o
Mauersegler	<i>Apus apus</i>	Ms	!	-	§	*	*	*	o
Mäusebussard	<i>Buteo buteo</i>	Mb	!	-	§§	*	*	*	+
Mehlschwalbe	<i>Delichon urbicum</i>	M	-	-	§	3	3	*	o
Rabenkrähe	<i>Corvus corone</i>	Rk	!	-	§	*	*	*	+
Rauchschwalbe	<i>Hirundo rustica</i>	Rs	-	-	§	V	3	*	o
Ringeltaube	<i>Columba palumbus</i>	Rt	-	-	§	*	*	*	+
Rotmilan	<i>Milvus milvus</i>	Rm	!!! & !!	I	§§	*	V	3	o
Star	<i>Sturnus vulgaris</i>	S	-	-	§	3	*	*	+
Turmfalke	<i>Falco tinnunculus</i>	Tf	-	-	§§	*	*	*	+
Weißstorch	<i>Ciconia ciconia</i>	Ws	!!	I	§§	V	V	3	o

! = hohe Verantwortung (Hessen bzw. D) !! = sehr hohe Verantwortung !!! = extrem hohe Verantwortung

I = Art des Anhangs I der EU-VSRL Z = Gefährdete Zugvogelart nach Art. 4.2 der VSRL

§ = besonders geschützt §§ = streng geschützt

\* = ungefährdet D = Daten unzureichend V = Vorwarnliste G = Gefährdung anzunehmen R = selten

3 = gefährdet 2 = stark gefährdet 1 = Vom Aussterben bedroht 0 = ausgestorben oder verschollen

+ = günstig o = ungünstig bis unzureichend - = unzureichend bis schlecht n.b. = nicht bewertet

### 2.1.3.3 Faunistische Bewertung

Hinsichtlich der Reviervogelarten ist der Planungsraum als Offenland mit angrenzendem Gewerbegebiet, Siedlungsraum und Straßen mit der zu erwartenden Avifauna anzusehen. Wertgebend sind das Vorkommen von Feldlerche, Haussperling, Stieglitz und Wacholderdrossel. Die angetroffenen Nahrungsgäste entsprechen dem zu erwartenden Spektrum, wobei mit Mäusebussard, Rotmilan, Turmfalke und Weißstorch streng geschützte Vogelarten den Planungsraum und dessen Umfeld als Jagd- und Nahrungsraum nutzen.

#### Feldlerche

Zwei Reviere der Feldlerche konnten innerhalb des Geltungsbereichs festgestellt werden. Drei weitere Reviere der Feldlerche befinden sich im direkten Umfeld (< 100 m) und werden durch Kulisseneffekte betroffen. Drei zusätzliche Reviere befinden sich im weiteren Umfeld und werden durch die Planungen nicht betroffen.

Durch die ungünstigen Zukunftsaussichten der Feldlerche ist ein Wegfallen von potentieller Habitatfläche für diese Art als schwerwiegend anzusehen. Angesichts des landes- und bundesweiten Rückgangs der Art muss davon ausgegangen werden, dass zusätzliche Aufnahmekapazitäten der

umgebenden Ackerflächen nur dann zur Verfügung stehen, wenn die Rahmenbedingungen entsprechend verbessert werden. Hierzu wird die Anlage von Blühstreifen auf geeigneten Ackerflächen in der Umgebung empfohlen. Konkrete Abschätzungen zur Umsetzung der Maßnahmen erfolgen im Rahmen der Artenschutzrechtlichen Prüfung (Art-für-Art-Prüfung, Prüfbögen).

#### Haussperling und Wacholderdrossel

Die Reviere von Haussperling und Wacholderdrossel befinden sich außerhalb des aktuellen Geltungsbereichs. Diese werden durch die Planungen weder direkt noch indirekt betroffen. Der Verlust von Ruhe- und Fortpflanzungsstätten oder die Gefahr von Individuenverlusten kann somit ausgeschlossen werden. Eine erhebliche Verschlechterung der Habitatbedingungen, beispielsweise in Bezug auf die Eignung als Nahrungsraum, ist durch die geplante Bebauung ebenfalls nicht zu erwarten.

#### Stieglitz

Der Stieglitz konnte mit einem Revier innerhalb des Geltungsbereichs festgestellt werden.

Baumfällungen und Rodungsarbeiten können zu einem Verlust von einer Ruhe- und Fortpflanzungsstätte führen und dadurch auch die Gefahr von Individuenverlusten bedingen. Diese können vom Stieglitz kurzfristig durch das Ausweichen in Alternativhabitats in der Umgebung kompensiert werden. Mittel- und langfristig ist es jedoch empfehlenswert Ausgleichsflächen zu schaffen, die die Funktion übernehmen. Hierzu sind primär ausreichend dimensionierte und funktional nutzbare Gehölzbestände anzulegen. Diese müssen die artspezifischen Ansprüche entsprechend abdecken. Konkrete Abschätzungen zur Umsetzung der Maßnahmen erfolgen im Rahmen der artenschutzrechtlichen Prüfung (Art-für-Art Prüfung, Prüfbögen).

#### Allgemein häufige Arten

Generell können Eingriffe in Gehölzbereiche und Gebäude einen Verlust von Ruhe- und Fortpflanzungsstätten bedingen und dadurch neben der direkten Gefahr von Individuenverlusten zu einer erheblichen Verschlechterung der Habitatbedingungen führen. Diese können von den ungefährdeten Arten im Allgemeinen durch das Ausweichen in Alternativhabitats in der Umgebung kompensiert werden.

#### Artenschutzrechtlich besonders zu prüfende Nahrungsgäste

Der Planungsraum und dessen Umfeld stellt für Dohle, Feldsperling, Girlitz, Mauersegler, Mäusebusard, Mehlschwalbe, Rauchschwalbe, Turmfalke und Weißstorch ein häufig frequentiertes Jagd- und Nahrungsrevier dar. Durch die aktuelle Nutzung finden die Nahrungsgäste insgesamt gute Bedingungen mit einem angemessenen Angebot an Beutetieren. Es kann jedoch davon ausgegangen werden, dass die festgestellten Arten nur eine lose Bindung an den Planungsraum aufweisen und ggf. auf Alternativflächen in der Umgebung ausweichen. Entsprechend geeignete Strukturen kommen im Umfeld des Planungsraums noch regelmäßig vor. Es ist mit keiner Beeinträchtigung der Arten zu rechnen, die eine erhebliche Verschlechterung des Erhaltungszustands der jeweiligen lokalen Populationen

bedingen könnte. Lärmemissionen sowie sonstige Störungen während der Bauzeiten führen meist zu vorübergehenden Beeinträchtigungen der Fauna. Die bauzeitliche Verdrängung ist somit in der Regel nur temporär und klingt nach Abschluss der Baumaßnahme ab.

#### Rotmilan

Durch eine Bebauung des Geltungsbereichs wird ein bedeutender Teil (19,5 ha) des Nahrungshabitats des Rotmilans überplant. Dies kann zu einer Beeinträchtigung der Art führen. Dementsprechend sind Kompensationsmaßnahmen notwendig, die eine Verschlechterung des Erhaltungszustands der lokalen Population vermeiden (siehe Art-für-Art Prüfung, Prüfbögen).

#### Artenschutzrechtlich besonders zu prüfende Reviervögel

Zur detaillierteren Abschätzung der zu erwartenden Auswirkungen der aktuellen Planungen werden die artenschutzrechtlich besonders zu prüfenden Vogelarten im Zuge der artenschutzrechtlichen Betrachtung näher betrachtet. Der Schwerpunkt liegt auf **Feldlerche, Haussperling, Stieglitz und Wacholderdrossel**.

#### **2.1.4 Reptilien**

Viele der heimischen Reptilien sind derzeit in ihrem Bestand gefährdet. Aus diesem Grund sind alle Reptilienarten nach BArtSchV bzw. auf europäischer Ebene durch Anhang IV der Fauna-Flora-Habitat-Richtlinie [92/43/EWG] gesetzlich geschützt.

##### **2.1.4.1 Methode**

Zur Kartierung der Reptilien wurden besonders sonnenexponierte Stellen von April bis August 2021 untersucht (Tab. 5). Ein Schwerpunkt der Begehungen liegt besonders in den Übergangsbereichen, die an Gehölze oder ähnliche Strukturen anschließen und die als Verstecke dienen könnten. Einerseits findet sich dort eine große Anzahl potentiell guter Unterschlupfmöglichkeiten für Reptilien und andererseits nutzen die wechselwarmen Tiere vegetationsarme Flächen zum Sonnenbaden. Die Begehungen erfolgten an mehreren Tagen zu verschiedenen Uhrzeiten bei jeweils gutem Wetter. Damit können aktivitätsbedingte Unterschiede der Tiere ausgeglichen werden.

Zudem wurde eine NATIS-Datenabfrage für den Geltungsbereich und das Umfeld an das HLNUG gestellt.

##### **2.1.4.2 Ergebnisse und faunistische Bewertung**

Im Rahmen der Erfassungen konnten im Untersuchungsraum keine Reptilien nachgewiesen werden. Aufgrund der fehlenden Nachweise von Reptilien werden diese in der artenschutzrechtlichen Betrachtung nicht weiter berücksichtigt.

Das Eintreten der Verbotstatbestände nach § 44 Abs. 1 Nr. 1 BNatSchG (Verletzung und Tötung), § 44 Abs. 1 Nr. 2 BNatSchG (Erhebliche Störung) und § 44 Abs. 1 Nr. 3 BNatSchG (Zerstören von Fortpflanzungs- und Ruhestätten) kann ausgeschlossen werden.

**Tab. 5:** Begehungen zur Erfassung der Reptilien.

Begehungen	Termin	Info
1. Begehung	27.04.2021	Absuchen des Plangebiets
2. Begehung	07.05.2021	Absuchen des Plangebiets
3. Begehung	17.06.2021	Absuchen des Plangebiets
4. Begehung	01.07.2021	Absuchen des Plangebiets
5. Begehung	27.07.2021	Absuchen des Plangebiets
6. Begehung	25.08.2021	Absuchen des Plangebiets

### 2.1.5 Zufallsfund Großer Wiesenknopf

Im Rahmen der Erfassungen konnte im angrenzenden nördlichen Umfeld des Geltungsbereichs der Große Wiesenknopf (*Sanguisorba officinalis*) festgestellt werden (Abb. 5). Durch die obligate Bindung der *Maculinea*-Arten an die Pflanze, ist ein Vorkommen von *Maculinea*-Arten im Geltungsbereich auszuschließen.

Das Eintreten der Verbotstatbestände nach § 44 Abs. 1 Nr. 1 BNatSchG (Verletzung und Tötung), § 44 Abs. 1 Nr. 2 BNatSchG (Erhebliche Störung) und § 44 Abs. 1 Nr. 3 BNatSchG (Zerstören von Fortpflanzungs- und Ruhestätten) kann ausgeschlossen werden.



**Abb. 5:** Großer Wiesenknopf im Untersuchungsraum 2021 (Bildquelle: Hess. Ministerium für Umwelt, Klimaschutz, Landwirtschaft und Verbraucherschutz, aus natureg.hessen.de, 09/2022).

## 2.2 Stufe II: Prüfung von Verbotstatbeständen und Vermeidung von Beeinträchtigungen

In die Stufe II des Verfahrens wurden folgende Arten der untersuchten Tiergruppen aufgenommen:

### a) Vögel

Von den im Rahmen der faunistischen Untersuchungen nachgewiesenen Reviervogelarten wurden **Feldlerche, Haussperling, Stieglitz** und **Wacholderdrossel** detailliert betrachtet. Auch der Nahrungsgast **Rotmilan** wurde in die Betrachtung mit einbezogen, da ein bedeutender Teil seines Nahrungshabitats überplant wird. Die nachfolgenden Prüfungen von Verbotstatbeständen, Vermeidung von Beeinträchtigungen und eventuelle Ausnahmeverfahren werden aufgrund des unzureichenden bis ungünstigen Erhaltungszustands (Vogelampel: gelb) als ausführliche Art-für-Art-Prüfung (inkl. Prüfbögen) durchgeführt.

Reviervogelarten und Nahrungsgäste mit günstigem Erhaltungszustand (Vogelampel: grün) werden entsprechend der Vorgabe im Leitfaden für die artenschutzrechtliche Prüfung in Hessen in tabellarischer Form bearbeitet (Kap. 2.2.1).

Für Nahrungsgäste, die nach BArtSchV „streng geschützt“ sind oder deren Erhaltungszustand als unzureichend bis ungünstig (Vogelampel: gelb) eingestuft werden oder die im Anhang I der EU-Vogelschutzrichtlinie genannt werden, sind Sachverhalte oft nicht eindeutig zuzuordnen, da das „Störungsverbot“ Art. 12 Abs. 1 b) FFH-RL nur dann eintritt, wenn diese Störung an den Fortpflanzungs- und Ruhestätten erfolgt oder sich auf deren Funktion auswirkt. Auf eine Art-für-Art-Prüfung wird daher bei diesen Arten verzichtet und stattdessen eine tabellarische Bewertung vorgenommen (Kap. 2.2.2). Sollten sich im Zusammenhang Hinweise ergeben, dass Tatbestände nach § 44 Abs. 1 Nr. 2 (Erhebliche Störung) oder Nr. 3 (Mittelbare Berührung, vgl. TRAUTNER 2020, S. 61) eintreten könnten, werden die betroffenen Vogelarten in die Art-für-Art Prüfung aufgenommen.

### b) Reptilien

Aufgrund der fehlenden Nachweise von Reptilien werden diese in der artenschutzrechtlichen Betrachtung nicht weiter berücksichtigt.

### c) *Maculinea*-Arten

Aufgrund der fehlenden Nachweise von *Maculinea*-Arten werden diese in der artenschutzrechtlichen Betrachtung nicht weiter berücksichtigt.

#### 2.2.1 Tabellarische Prüfung von Vögeln mit günstigem Erhaltungszustand

Für Vogelarten mit günstigem Erhaltungszustand (Vogelampel: grün) wird aufgrund ihrer Häufigkeit und Anpassungsfähigkeit davon ausgegangen, dass die ökologische Funktion ihrer Fortpflanzungs- und Ruhestätten im räumlichen Zusammenhang (bezogen auf § 44 Abs.1 Nr. 3 BNatSchG) weiterhin gewahrt wird bzw. keine Verschlechterung des Erhaltungszustands der lokalen Population eintritt (bezogen auf § 44 Abs.1 Nr.2 BNatSchG).



Das Eintreten der Verbotstatbestände nach § 44 Abs. 1 Nr. 1 BNatSchG (Verletzung und Tötung) kann für die betroffenen Arten nach der Prüfung bei Berücksichtigung von Vermeidungsmaßnahmen ausgeschlossen werden (Tab. 6). Hierbei sind folgende generelle Maßnahmen umzusetzen:

- Bei Bauarbeiten im Zeitraum vom 01. März bis 30. September sind betroffene Bereiche zeitnah vor Beginn der Maßnahme durch einen Fachgutachter auf aktuelle Brutvorkommen zu kontrollieren sowie eine ökologische Baubegleitung durchzuführen.
- Zur Verhinderung von Vogelschlag an spiegelnden Gebäudefronten sollte für alle spiegelnden Gebäudeteile die Durchsichtigkeit durch Verwendung transluzenter Materialien oder flächiges Aufbringen von Markierungen (Punktraster, Streifen) reduziert werden. Zur Verringerung der Spiegelwirkung sollte eine Verglasung mit Außenreflexionsgrad von maximal 15 % verwendet werden.

### Ausgleich

- Es wird davon ausgegangen, dass die betroffene Wiesenschafstelze aufgrund ihrer Anpassungsfähigkeit auf der verbleibenden Ackerfläche bzw. in der vorgesehenen Anlage von Blühstreifen für die Feldlerche (Vgl. Kap. 2.2.3 „Art-für-Art Prüfung“) weiterhin ausreichende Habitatvoraussetzungen vorfindet. Ein darüberhinausgehender Ausgleich wird nicht als notwendig erachtet.

Erhebliche bau-, anlage- und betriebsbedingte Auswirkungen sind nicht zu erwarten. Viele der gefundenen Vogelarten gelten als verhältnismäßig stresstolerant. Im Planungsraum kann es während der Bauzeit durch Lärmemissionen sowie sonstige Störungen zu vorübergehenden Beeinträchtigungen der Fauna kommen. Die bauzeitliche Verdrängung der Fauna durch die temporäre Inanspruchnahme klingt nach Abschluss der Baumaßnahme ab. Nachhaltige Beeinträchtigungen sind aufgrund der Verfügbarkeit von Alternativhabitaten in der Umgebung nicht zu erwarten.

**Tab. 6:** Prüfung der Betroffenheit von Vogelarten mit günstigem Erhaltungszustand (Vogelampel: grün).

Trivialname	Art	Status	§ 44 Abs.1 (1) BNatSchG „Fangen, Töten, Verletzen“	§ 44 Abs.1 (2) BNatSchG „Erhebliche Störung“	§ 44 Abs. 1 (3) BNatSchG „Zerst. v. Fortpflanzungs- und Ruhestätten“	Erläuterung zur Betroffenheit	Vermeidungs- bzw. Ausgleichsmaßnahmen
Amsel	<i>Turdus merula</i>	R	nein	nein	nein	außerhalb des Geltungsbereichs	
Bachstelze	<i>Motacilla alba</i>	R	nein	nein	nein	außerhalb des Geltungsbereichs	
Blaumeise	<i>Parus caeruleus</i>	R	nein	nein	nein	außerhalb des Geltungsbereichs	
Buchfink	<i>Fringilla coelebs</i>	R	nein	nein	nein	außerhalb des Geltungsbereichs	
Buntspecht	<i>Dendrocopos major</i>	N	nein	nein	nein	keine Betroffenheit	
Dorngrasmücke	<i>Sylvia communis</i>	R	nein	nein	nein	außerhalb des Geltungsbereichs	
Elster	<i>Pica pica</i>	N	nein	nein	nein	keine Betroffenheit	

Status: N = Nahrungsgast R = Reviervogel

**Tab. 6 [Fortsetzung]:** Prüfung der Betroffenheit von Vogelarten mit günstigem Erhaltungszustand (Vogelampel: grün).

Trivialname	Art	Status	§ 44 Abs.1 (1) BNatSchG „Fangen, Töten, Verletzen“	§ 44 Abs.1 (2) BNatSchG „Erhebliche Störung“	§ 44 Abs. 1 (3) BNatSchG „Zerst. v. Fortpflanzungs- und Ruhestätten“	Erläuterung zur Betroffenheit	Vermeidungs- bzw. Ausgleichsmaßnahmen
Hausrotschwanz	<i>Phoenicurus ochruros</i>	R	nein	nein	nein	außerhalb des Geltungsbereichs	
Kohlmeise	<i>Parus major</i>	R	nein	nein	nein	außerhalb des Geltungsbereichs	
Mönchsgrasmücke	<i>Sylvia atricapilla</i>	R	nein	nein	nein	außerhalb des Geltungsbereichs	
Rabenkrähe	<i>Corvus corone</i>	N	nein	nein	nein	keine Betroffenheit	
Ringeltaube	<i>Columba palumbus</i>	N	nein	nein	nein	keine Betroffenheit	
Star	<i>Sturnus vulgaris</i>	N	nein	nein	nein	keine Betroffenheit	
Wiesenschafstelze	<i>Motacilla flava</i>	R	möglich, vermeidbar	nein	möglich, ausgleichbar	<ul style="list-style-type: none"> <li>• Zerstörung von Gelegen und der Tötung von Tieren</li> </ul>	<ul style="list-style-type: none"> <li>• Bei Eingriffen vom 01.03 bis 30.09 sind betroffene Bereiche zeitnah zu kontrollieren, sonst Baubegleitung</li> <li>• Schaffung von Ersatzlebensraum</li> </ul>
Zilpzalp	<i>Phylloscopus collybita</i>	R	nein	nein	nein	außerhalb des Geltungsbereichs	

Status: N = Nahrungsgast R = Reviervogel

### 2.2.2 Tabellarische Prüfung von Nahrungsgästen mit ungünstigem Erhaltungszustand bzw. streng geschützten Arten (BArtSchV)

Nachfolgend ist die Prüfung von Verbotstatbeständen, Vermeidung von Beeinträchtigungen für Nahrungsgäste mit ungünstigem bis unzureichendem Erhaltungszustand (Vogelampel: gelb) und streng geschützten Arten (BArtSchV) in tabellarischer Form dargestellt (Tab. 7).

#### Rotmilan

Durch eine Bebauung des Geltungsbereichs wird ein bedeutender Teil (19,5 ha) des Nahrungshabitats des Rotmilans überplant. Dies kann zu einer Beeinträchtigung der Art führen. Dementsprechend sind Kompensationsmaßnahmen notwendig, die eine Verschlechterung des Erhaltungszustands der lokalen Population zu vermeiden (siehe Art-für-Art Prüfung, Prüfbögen).

#### Weitere Nahrungsgäste

Auswirkungen auf Ruhe- und Fortpflanzungsstätten sind jeweils nicht zu erwarten. Durch die Nutzung des Plangebiets wird ein Teilaspekt des Nahrungshabitats der vorkommenden Vogelarten berührt. Nachhaltige Beeinträchtigungen für die Arten können aber aufgrund des ausreichenden Angebots von

adäquaten Alternativen in der Umgebung und der nur losen Bindung an den Planungsraum ausgeschlossen werden (vgl. Kap. 2.1.3.3). Bau-, anlage- und betriebsbedingte Auswirkungen sind für die nachgewiesenen Nahrungsgäste nicht zu erwarten.

**Tab. 7:** Prüfung der potentiellen Betroffenheit von Nahrungsgästen mit ungünstigem bis unzureichendem Erhaltungszustand (Vogelampel: gelb) und streng geschützten Arten (BArtSchV).

Trivialname	Art	EU-VSRL	Schutz z D	§ 44 Abs.1 (1) BNatSchG „Fangen, Töten, Verletzen“	§ 44 Abs.1 (2) BNatSchG „Erhebliche Störung“	§ 44 Abs. 1 (3) BNatSchG „Zerst. v. Fortpflanzungs- und Ruhestätten“	Erläuterung zur Betroffenheit	Vermeidungs- bzw. Ausgleichs-Maßnahmen
Dohle	<i>Coloeus monedula</i>	-	§	nein	nein	nein	lose Habitatbindung; unerheblich	-
Feldsperling	<i>Passer montanus</i>	-	§	nein	nein	nein	lose Habitatbindung; unerheblich	-
Girlitz	<i>Serinus serinus</i>	-	§	nein	nein	nein	synanthroper Luftjäger; unerheblich	-
Mauersegler	<i>Apus apus</i>	-	§	nein	nein	nein	synanthroper Luftjäger; unerheblich	-
Mäusebussard	<i>Buteo buteo</i>	-	§§	nein	nein	nein	lose Habitatbindung; unerheblich	-
Mehlschwalbe	<i>Delichon urbicum</i>	-	§	nein	nein	nein	synanthroper Luftjäger; unerheblich	-
Rauchschwalbe	<i>Hirundo rustica</i>	-	§	nein	nein	nein	synanthroper Luftjäger; unerheblich	-
Rotmilan	<i>Milvus milvus</i>	I	§§	nein	ja	nein	erhebliche Störung vom Nahrungshabitat	Maßnahmen siehe Art für Art Prüfung
Turmfalke	<i>Falco tinnunculus</i>	-	§§	nein	nein	nein	lose Habitatbindung; unerheblich	-
Weißstorch	<i>Ciconia ciconia</i>	I	§§	nein	nein	nein	lose Habitatbindung; unerheblich	-

I = Art des Anhangs I der EU-Vogelschutzrichtlinie Z = Gefährdete Zugvogelart nach Art. 4.2 der VSRL  
 § = besonders geschützt §§ = streng geschützt

### 2.2.3 Art-für-Art-Prüfung

Aus Gründen der Übersichtlichkeit erfolgt in diesem Abschnitt eine Zusammenfassung der Ergebnisse der Prüfungen. Hierfür wird eine tabellarische Form gewählt (Tab. 8).

Die Tabelle stellt die Resultate der einzelnen Prüfschritte, das resultierende Ergebnis zur Notwendigkeit einer Ausnahmeregelung, eine kurze Erläuterung zur Betroffenheit sowie mögliche Vermeidungsmaßnahmen und vorgezogene Ausgleichs-Maßnahmen dar. Ausführliche Angaben und Begründungen

enthalten die Prüfbögen im Anhang (Kap. 4).

**Tab. 8:** Übersicht der Prüfung der potentiellen Betroffenheit von Arten mit ungünstigem bis unzureichendem Erhaltungszustand (Vogelampel: gelb) und streng geschützten Arten (BArtSchV, BNatSchG, FFH-RL).

Trivialname	Art	Fortpflanzungs- oder Ruhestätte	§ 44 Abs.1 (1) BNatSchG „Fangen, Töten, Verletzen“	§ 44 Abs.1 (2) BNatSchG „Erhebliche Störung“	§ 44 Abs. 1 (3) BNatSchG „Zerst. v. Fortpflanzungs- und Ruhestätten“	Ausnahmegenehmigung nach § 45 Abs. 7 BNatSchG erforderlich?
Feldlerche	<i>Alauda arvensis</i>	Zwei Reviere im Geltungsbereich; drei Reviere die durch Kulisseneffekte betroffen werden; drei weitere Reviere im Umfeld	möglich, vermeidbar	nein	möglich, ausgleichbar	nein
Hausperling	<i>Passer domesticus</i>	Neun Reviere außerhalb des Geltungsbereichs	nein	nein	nein	nein
Stieglitz	<i>Carduelis carduelis</i>	Ein Revier im Geltungsbereich	möglich, vermeidbar	nein	möglich, ausgleichbar	nein
Wacholderdrossel	<i>Turdus pilaris</i>	Ein Revier außerhalb des Geltungsbereichs	nein	nein	nein	nein

## Vögel

### Feldlerche

Zwei Reviere der Feldlerche konnten innerhalb des Geltungsbereichs festgestellt werden. Drei weitere Reviere der Feldlerche befinden sich im direkten Umfeld (< 100 m) und werden durch Kulisseneffekte betroffen. Dementsprechend sind artenschutzrechtliche Konflikte möglich. Drei weitere Reviere befinden sich im weiteren Umfeld und werden durch die Planungen nicht betroffen.

Die auszugleichende Fläche ergibt sich aus dem jeweiligen Bedarf für die betroffenen Reviere. Es ergibt sich ein Ausgleichsbedarf für die Feldlerche von 6.250 m<sup>2</sup> (1.250 m<sup>2</sup> pro betroffenes Revier).

Das Eintreten der Verbotstatbestände nach § 44 Abs. 1 Nr. 1 BNatSchG (Verletzung und Tötung), § 44 Abs. 1 Nr. 2 BNatSchG (Erhebliche Störung) und § 44 Abs. 1 Nr. 3 BNatSchG (Zerstören von Fortpflanzungs- und Ruhestätten) kann für die Feldlerche nach der Prüfung bei Berücksichtigung von Vermeidungs- und vorgezogenen Ausgleichsmaßnahmen ausgeschlossen werden (vgl. Kap. 4 „Anhang Prüfbogen“). Hierbei sind folgende Maßnahmen umzusetzen:

#### **Vermeidungsmaßnahme:**

- Bei Baubeginn zwischen 01. März und 30. September ist der gesamte bisher landwirtschaftlich genutzte Eingriffsraum einschließlich vorhandener Feld- und Wegraine in 2-wöchigem Abstand ab Ende Februar regelmäßig umzubrechen oder zu mulchen, damit sich keine geeigneten Brutbedingungen einstellen können.
- In Grünlandbeständen sowie im Bereich der Feldraine ist die Etablierung von Fortpflanzungs- und Ruhestätten durch geeignete Vergrämungsmaßnahmen zu verhindern. Hierzu sind Pfosten im

10 m-Raster einzuschlagen (Endhöhe 1,5 m) und oben mit Flutterband zu versehen. Anschließend ist im durchgängig laufenden Baubetrieb nicht mehr davon auszugehen, dass sich hier Bodenbrüter ansiedeln. Das Baufeld ist zeitnah vor Beginn der Bauarbeiten durch einen Fachgutachter auf aktuelle Brutvorkommen zu kontrollieren.

**Tab. 9:** Zusammensetzung des Saatguts für Blühstreifen für Feldlerchen.

Art	Anteil [%]	Art	Anteil [%]
<b>Kulturarten</b>		<b>Wildkräuter</b>	
<i>Anethum graveolens</i>	5,0	<i>Achillea millefolium</i>	1,0
<i>Borago officinalis</i>	14,9	<i>Agrostemma githago</i>	5,0
<i>Calendula officinalis</i>	5,0	<i>Anthemis tinctoria</i>	2,0
<i>Coriandrum sativum</i>	10,0	<i>Anthyllis vulnerata</i>	4,0
<i>Halianthus annuus</i>	5,0	<i>Arctium lappa</i>	0,1
		<i>Centaurea cyanus</i>	2,0
		<i>Inula helium</i>	2,0
		<i>Lathyrus tuberosus</i>	2,0
		<i>Lacanthemum ercutianum</i>	4,0
		<i>Malva moschate</i>	6,0
		<i>Medicago lupulina</i> (Kultur)	5,0
		<i>Melampyrum arvense</i>	0,5
		<i>Onobrychis vicifolia</i> (Kultur)	2,0
		<i>Origanum vulgare</i>	2,0
		<i>Papaver rhoeas</i>	2,0
		<i>Rhinanthus minor</i>	1,0
		<i>Salvia pratensis</i>	4,0
		<i>Sanguisorba minor</i>	10,0
		<i>Silene noctiflora</i>	4,0
		<i>Thymus pulegioides</i>	1,0
		<i>Viola arvensis</i>	0,5
<b>Summe</b>	<b>39,9</b>		<b>60,1</b>

#### Vorgezogene Ausgleichsmaßnahme (CEF-Maßnahme)

- Herstellung von mehrjährigen Blühstreifen/-flächen auf einer Gesamtfläche von mindestens 6.250 m<sup>2</sup>. Hierbei sind folgende Voraussetzungen zu beachten:
  - Mindestbreite Blühstreifen 10 m.
  - 100 m Mindestabstand zu größeren Vertikalkulissen.
  - Erste Einsaat auf Blühstreifen/-fläche im Herbst.
  - 1. Jahr (nach Einsaat): keine Bearbeitung.
  - 2. Jahr: keine Bearbeitung.
  - 3. Jahr: Sachte Bearbeitungen mit Egge/Grubber im Herbst, um das Pflanzenmaterial unterzuarbeiten. Umbruch und erneute Einsaat im Herbst.
  - 4. Jahr: keine Bearbeitung.
  - 5. Jahr: keine Bearbeitung.

- 6. Jahr: Sachte Bearbeitungen mit Egge/Grubber im Herbst, um das Pflanzenmaterial unterzuarbeiten. Umbruch und erneute Einsaat im Herbst.
- Aussaatstärke: 0,7 g/m<sup>2</sup> (7 kg/ha).
- Kein Einsatz von Düngern, Herbiziden, Insektiziden, Fungiziden.
- Monitoring der Maßnahmen (Bestandskontrolle über mind. 5 Jahre).
- Saatgut: Feldlerchenmischung z.B. von Saaten-Zeller (oder vergleichbarem) mit folgender Zusammensetzung (Vgl. Tab. 9).

#### Haussperling und Wacholderdrossel

Die Reviere von Haussperling und Wacholderdrossel befinden sich außerhalb des aktuellen Geltungsbereichs. Diese werden durch die Planungen weder direkt noch indirekt betroffen. Dementsprechend sind artenschutzrechtliche Konflikte nicht möglich.

Das Eintreten der Verbotstatbestände nach § 44 Abs. 1 Nr. 1 BNatSchG (Verletzung und Tötung), § 44 Abs. 1 Nr. 2 BNatSchG (Erhebliche Störung) und § 44 Abs. 1 Nr. 3 BNatSchG (Zerstören von Fortpflanzungs- und Ruhestätten) kann für Haussperling und Wacholderdrossel ausgeschlossen werden.

#### Rotmilan

Durch eine Bebauung des Geltungsbereichs wird ein Großteil (21,5 ha) des Nahrungshabitats des Rotmilans zerstört. Dies führt zu einer erheblichen Störung laut § 44 Abs. 1 Nr. 2 BNatSchG der Art. Dementsprechend sind Ausgleichsmaßnahmen notwendig um den Bestand auf lokaler Ebene zu erhalten. Das Eintreten der Verbotstatbestände nach § 44 Abs. 1 Nr. 1 BNatSchG (Verletzung und Tötung) und § 44 Abs. 1 Nr. 3 BNatSchG (Zerstören von Fortpflanzungs- und Ruhestätten) kann für den Rotmilan nach der Prüfung bei Berücksichtigung von Vermeidungsmaßnahmen ausgeschlossen werden (vgl. Kap. 4 „Anhang Prüfbögen“).

Hierbei sind folgende Maßnahmen umzusetzen:

#### **Vermeidungsmaßnahme**

- Verbesserung des Beuteangebots im räumlichen Umfeld durch Anlage von Blühflächen  
Hinweis: Die Ausgleichsmaßnahmen (CEF) für die Feldlerche deckt das Erfordernis für den Rotmilan adäquat ab.

#### Stieglitz

Der Stieglitz konnte mit einem Revier innerhalb des Geltungsbereichs festgestellt werden. Dementsprechend sind artenschutzrechtliche Konflikte möglich.

Das Eintreten der Verbotstatbestände nach § 44 Abs. 1 Nr. 1 BNatSchG (Verletzung und Tötung), § 44 Abs. 1 Nr. 2 BNatSchG (Erhebliche Störung) und § 44 Abs. 1 Nr. 3 BNatSchG (Zerstören von Fortpflanzungs- und Ruhestätten) kann für den Stieglitz nach der Prüfung bei Berücksichtigung von Vermeidungsmaßnahmen ausgeschlossen werden (vgl. Kap. 4 „Anhang Prüfbogen“). Hierbei sind folgende Maßnahmen umzusetzen:

### **Vermeidungsmaßnahme**

- Von einer Rodung von Bäumen und Gehölzen ist während der Brutzeit (01. März - 30. Sept.) aus artenschutzrechtlichen Gründen abzusehen. Sofern Rodungen in diesem Zeitraum notwendig werden, sind die betroffenen Bereiche zeitnah vor Beginn der Maßnahme durch einen Fachgutachter auf aktuelle Brutvorkommen zu kontrollieren.

### **Fachgutachterliche Empfehlung**

Durch das Wegfallen weniger Bäume und Gehölze wird die ökologische Funktion im räumlichen Zusammenhang nicht gefährdet. Der Stieglitz ist eine freibrütende Art, die hinsichtlich der Nistplatzwahl unspezifisch ist. Als Ausweichmöglichkeiten kommen die Gehölze des direkten Umfeld sowie die Neuanpflanzung im Geltungsbereich in Frage. Aus diesem Grund werden CEF-Maßnahmen nicht für notwendig erachtet. Generell werden jedoch flächengleiche Ersatzpflanzungen von Gehölzen (heimische, standortgerechte Arten) empfohlen.

**Aus fachgutachterlicher Sicht stehen der Planung unter Berücksichtigung der vorgeschlagenen Vermeidungsmaßnahmen keine artenschutzrechtlichen Konflikte entgegen.**

**Unter Berücksichtigung aller oben genannten Maßnahmen besteht kein Erfordernis der Zulassung einer Ausnahme nach § 45 Abs. 7 BNatSchG.**

### 2.3 Stufe III: Ausnahmeverfahren

Da durch das Vorhaben gegen keines der Verbote des § 44 Abs. 1 BNatSchG verstoßen wird, kann die Durchführung eines Ausnahmeverfahrens inklusive der Klärung der dafür nötigen Voraussetzungen entfallen.

### 2.4 Fazit

Die Stadt Nidda beabsichtigt gemeinsam mit den benachbarten Städten Hungen, Gedern, Ortenberg und Schotten sowie der Gemeinde Echzell die Erschließung einer rd. 19,5 ha großen und bislang überwiegend landwirtschaftlich genutzten Fläche im Stadtteil Borsdorf (Bebauungsplan Nr. B 7 „Gewerbepark Oberhessen“). Das vorliegende Gutachten verfolgt die in diesem Zusammenhang geforderte Überprüfung, ob durch die geplante Nutzung artenschutzrechtlich besonders zu prüfende Arten betroffen sind. Gegebenenfalls ist sicherzustellen, dass durch geeignete Maßnahmen keine Verbotstatbestände gemäß § 44 BNatSchG eintreten. Der Bericht liefert Aussagen zur angetroffenen Fauna, deren artenschutzrechtlichem Status und hebt wichtige Strukturelemente im Planungsraum hervor. Quantifizierende Aussagen zu notwendigen Vermeidungs- und Ausgleichsmaßnahmen sind in den Prüfbögen festgelegt.

Das Planziel des Bebauungsplanes ist die Ausweisung eines Gewerbegebietes gemäß § 8 Baunutzungsverordnung (BauNVO) in Verbindung mit differenzierten Festsetzungen zu den im Einzelnen zulässigen Nutzungen sowie die Sicherung der zugehörigen Erschließung und Grünflächen auf der Grundlage eines hierfür erstellten städtebaulichen Konzeptes. Als Resultat der Vorauswahl weist das Plangebiet unter Berücksichtigung der räumlichen Lage und der Habitatausstattung Qualitäten als Lebensraum für Vögel und Reptilien auf. Infolgedessen ergibt sich das Erfordernis der Betrachtung der artenschutzrechtlichen Belange gemäß Bundesnaturschutzgesetz (BNatSchG).

Aus der Analyse sind als artenschutzrechtlich besonders zu prüfende Vogelarten **Feldlerche, Haussperling, Rotmilan, Stieglitz** und **Wacholderdrossel** hervorgegangen. Dementsprechend sind artenschutzrechtliche Konflikte möglich.

Reptilien wurden nicht nachgewiesen.

#### Artenschutzrechtliche Konflikte

Das Eintreten der Verbotstatbestände nach § 44 Abs. 1 Nr. 1 BNatSchG (Verletzung und Tötung), § 44 Abs. 1 Nr. 2 BNatSchG (Erhebliche Störung) und § 44 Abs. 1 Nr. 3 BNatSchG (Zerstören von Fortpflanzungs- und Ruhestätten) kann für **Feldlerche, Haussperling, Rotmilan und Stieglitz** nach der Prüfung bei Berücksichtigung von Vermeidungs- und vorgezogenen Ausgleichsmaßnahmen ausgeschlossen werden (vgl. Kap. 2.2.3 „Art-für-Art-Prüfung“, Kap. 4 „Anhang Prüfbogen“). Hierbei sind folgende Maßnahmen umzusetzen:



## **Vermeidungsmaßnahmen:**

### Feldlerche

- Bei Baubeginn zwischen 01. März und 30. September ist der gesamte bisher landwirtschaftlich genutzte Eingriffsraum einschließlich vorhandener Feld- und Wegraine in 2-wöchigem Abstand ab Ende Februar regelmäßig umzubrechen oder zu mulchen, damit sich keine geeigneten Brutbedingungen einstellen können.
- In Grünlandbeständen sowie im Bereich der Feldraine ist die Etablierung von Fortpflanzungs- und Ruhestätten durch geeignete Vergrämungsmaßnahmen zu verhindern. Hierzu sind Pfosten im 10 m-Raster einzuschlagen (Endhöhe 1,5 m) und oben mit Flatterband zu versehen. Anschließend ist im durchgängig laufenden Baubetrieb nicht mehr davon auszugehen, dass sich hier Bodenbrüter ansiedeln. Das Baufeld ist zeitnah vor Beginn der Bauarbeiten durch einen Fachgutachter auf aktuelle Brutvorkommen zu kontrollieren.

### Rotmilan

- Verbesserung des Beuteangebotes im räumlichen Umfeld durch Anlage von Blühflächen.  
Hinweis: Die Ausgleichsmaßnahmen (CEF) für die Feldlerche deckt das Erfordernis für den Rotmilan adäquat ab.

### Stieglitz

- Von einer Rodung von Bäumen und Gehölzen ist während der Brutzeit (01. März - 30. Sept.) aus artenschutzrechtlichen Gründen abzusehen. Sofern Rodungen in diesem Zeitraum notwendig werden, sind die betroffenen Bereiche zeitnah vor Beginn der Maßnahme durch einen Fachgutachter auf aktuelle Brutvorkommen zu kontrollieren.

## **Vorlaufende Ausgleichsmaßnahmen (CEF)**

### Feldlerche

- Herstellung von mehrjährigen Blühstreifen/-flächen auf einer Gesamtfläche von mindestens 6.250 m<sup>2</sup>. Hierbei sind folgende Voraussetzungen zu beachten:
  - Mindestbreite Blühstreifen 10 m.
  - 100 m Mindestabstand zu größeren Vertikalkulissen.
  - Erste Einsaat auf Blühstreifen/-fläche im Herbst.
  - 1. Jahr (nach Einsaat): keine Bearbeitung.
  - 2. Jahr: keine Bearbeitung.
  - 3. Jahr: Sachte Bearbeitungen mit Egge/Grubber im Herbst, um das Pflanzenmaterial unterzuarbeiten. Umbruch und erneute Einsaat im Herbst.
  - 4. Jahr: keine Bearbeitung.
  - 5. Jahr: keine Bearbeitung.

- 6. Jahr: Sachte Bearbeitungen mit Egge/Grubber im Herbst, um das Pflanzenmaterial unterzuarbeiten. Umbruch und erneute Einsaat im Herbst.
- Aussaatstärke: 0,7 g/m<sup>2</sup> (7 kg/ha).
- Kein Einsatz von Düngern, Herbiziden, Insektiziden, Fungiziden.
- Monitoring der Maßnahmen (Bestandskontrolle über mind. 5 Jahre).
- Saatgut: Feldlerchenmischung z.B. von Saaten-Zeller (oder vergleichbarem) mit folgender Zusammensetzung (Vgl. Tab. 9).

### **Fachgutachterliche Empfehlung**

#### Stieglitz

Durch das Wegfallen weniger Bäume und Gehölze wird die ökologische Funktion im räumlichen Zusammenhang nicht gefährdet. Der Stieglitz ist eine freibrütende Art, die hinsichtlich der Nistplatzwahl unspezifisch ist. Als Ausweichmöglichkeiten kommen die Gehölze des direkten Umfelds sowie die Neuanpflanzung im Geltungsbereich in Frage. Aus diesem Grund werden CEF-Maßnahmen nicht für notwendig erachtet. Generell werden jedoch flächengleiche Ersatzpflanzungen von Gehölzen (heimische, standortgerechte Arten) empfohlen.

### **Artenschutzrechtlich besonders zu prüfende Arten ohne Konfliktpotential**

#### Haussperling und Wacholderdrossel

Das Eintreten der Verbotstatbestände nach § 44 Abs. 1 Nr. 1 BNatSchG (Verletzung und Tötung), § 44 Abs. 1 Nr. 2 BNatSchG (Erhebliche Störung) und § 44 Abs. 1 Nr. 3 BNatSchG (Zerstören von Fortpflanzungs- und Ruhestätten) kann für Haussperling und Wacholderdrossel ausgeschlossen werden.

### **Allgemeine Maßnahmen für Vögel mit günstigem Erhaltungszustand und Allgemeine Störungen**

Das Eintreten der Verbotstatbestände nach § 44 Abs. 1 Nr. 1 BNatSchG (Verletzung und Tötung) kann für die betroffenen Arten nach der Prüfung bei Berücksichtigung von Vermeidungsmaßnahmen ausgeschlossen werden. Zur Vermeidung der möglichen Tötung und Verletzung von Individuen sind generell folgende Maßnahmen zum Schutz und Erhalt der Avifauna zu beachten:

- Bei Bauarbeiten im Zeitraum vom 01. März bis 30. September sind betroffene Bereiche zeitnah vor Beginn der Maßnahme durch einen Fachgutachter auf aktuelle Brutvorkommen zu kontrollieren sowie eine ökologische Baubegleitung durchzuführen.
- Zur Verhinderung von Vogelschlag an spiegelnden Gebäudefronten sollte für alle spiegelnden Gebäudeteile die Durchsichtigkeit durch Verwendung transluzenter Materialien oder flächiges Aufbringen von Markierungen (Punktraster, Streifen) reduziert werden. Zur Verringerung der Spiegelwirkung sollte eine Verglasung mit Außenreflexionsgrad von maximal 15 % verwendet werden.

### **Ausgleich**

- Es wird davon ausgegangen, dass die betroffene Wiesenschafstelze aufgrund ihrer Anpassungsfähigkeit auf der verbleibenden Ackerfläche bzw. in der vorgesehenen Anlage von Blühstreifen für die Feldlerche (Vgl. Kap. 2.2.3 „Art-für-Art Prüfung“) weiterhin ausreichende Habitatvoraussetzungen vorfindet. Ein darüberhinausgehender Ausgleich wird nicht als notwendig erachtet.

Erhebliche bau-, anlage- und betriebsbedingte Auswirkungen sind nicht zu erwarten. Viele der gefundenen Vogelarten gelten als verhältnismäßig stresstolerant. Im Planungsraum kann es während der Bauzeit durch Lärmemissionen sowie sonstige Störungen zu vorübergehenden Beeinträchtigungen der Fauna kommen. Die bauzeitliche Verdrängung der Fauna durch die temporäre Inanspruchnahme klingt nach Abschluss der Baumaßnahme ab. Nachhaltige Beeinträchtigungen sind aufgrund der Verfügbarkeit von Alternativhabitaten in der Umgebung nicht zu erwarten.

#### **Artenschutzrechtlich besonders zu prüfende Nahrungsgäste**

Der Planungsraum und dessen Umfeld stellt für Dohle, Feldsperling, Girlitz, Mauersegler, Mäusebusard, Mehlschwalbe, Rauchschwalbe, Turmfalke und Weißstorch ein häufig frequentiertes Jagd- und Nahrungsrevier dar. Durch die aktuelle Nutzung finden die Nahrungsgäste insgesamt gute Bedingungen mit einem angemessenen Angebot an Beutetieren. Es kann jedoch davon ausgegangen werden, dass die festgestellten Arten nur eine lose Bindung an den Planungsraum aufweisen und ggf. auf Alternativflächen in der Umgebung ausweichen. Entsprechend geeignete Strukturen kommen im Umfeld des Planungsraums noch regelmäßig vor. Es ist mit keiner Beeinträchtigung der Arten zu rechnen, die eine erhebliche Verschlechterung des Erhaltungszustands der jeweiligen lokalen Populationen bedingen könnte. Lärmemissionen sowie sonstige Störungen während der Bauzeiten führen meist zu vorübergehenden Beeinträchtigungen der Fauna. Die bauzeitliche Verdrängung ist somit in der Regel nur temporär und klingt nach Abschluss der Baumaßnahme ab.

#### **Rotmilan**

Durch eine Bebauung des Geltungsbereichs wird ein bedeutender Teil (19,5 ha) des Nahrungshabitats des Rotmilans überplant. Dies kann zu einer Beeinträchtigung der Art führen. Dementsprechend sind Kompensationsmaßnahmen notwendig, die eine Verschlechterung des Erhaltungszustands der lokalen Population vermeiden (siehe Art-für-Art Prüfung, Prüfbögen).

**Aus fachgutachterlicher Sicht stehen der Planung unter Berücksichtigung der vorgeschlagenen Vermeidungsmaßnahmen keine artenschutzrechtlichen Konflikte entgegen.**

**Unter Berücksichtigung aller oben genannten Maßnahmen besteht kein Erfordernis der Zulassung einer Ausnahme nach § 45 Abs. 7 BNatSchG.**

### 3 Literatur

- BARTSCHV (2005): Verordnung zum Schutz wild lebender Tier- und Pflanzenarten. Zuletzt geändert durch Art. 10 G v. 21.1.2013 I 95.
- BNATSCHG (2021): Gesetz über Naturschutz und Landschaftspflege vom 29.07.2009; BGBl I I S. 2542; Geltung ab 01.03.2010 FNA: 791-9; 7 Wirtschaftsrecht 79 Forstwirtschaft, Naturschutz, Jagdwesen und Fischerei 791 Naturschutz. Stand: zuletzt geändert durch Artikel 1 des Gesetzes vom 18.08.2021 BGBl I I S. 3908.
- HESSISCHES MINISTERIUM FÜR UMWELT, KLIMASCHUTZ, LANDWIRTSCHAFT UND VERBRAUCHERSCHUTZ (HMUKLV) (2015): Leitfaden für die artenschutzrechtliche Prüfung in Hessen. Umgang mit den Arten des Anhangs IV der FFH-RL und den europäischen Vogelarten in Planungs- und Zulassungsverfahren. 3. Fassung (Dezember 2015).
- HÜPPOP, O., BAUER, H.G., HAUPT, H., RYSLAVY, T., SÜDBECK, P., WAHL, J. (2013): Rote Liste wandernder Vogelarten Deutschlands, 1. Fassung, 31 Dezember 2012. In Berichte zum Vogelschutz 49/50, S. 23-83.
- RAT DER EUROPÄISCHEN GEMEINSCHAFT: Richtlinie 92/43 EWG des Rates zur Erhaltung der natürlichen Lebensräume sowie der wild lebenden Tiere und Pflanzen (Flora-Fauna-Habitat-Richtlinie FFH-RL) vom 21. Mai 1992 (ABl. L 206 vom 22.7.1992, S. 7).
- RYSLAVY, T., H.-G. BAUER, B. GERLACH, O. HÜPPOP, J. STAHLER, P. SÜDBECK & C. SUDFELDT (2020): Rote Liste der Brutvögel Deutschlands. 6. Fassung Stand 30. September 2020. Berichte zum Vogelschutz 57.
- STAATLICHE VOGELSCHUTZWARTE FÜR HESSEN, RHEINLAND-PFALZ UND SAARLAND (VSW) (2014): Zum Erhaltungszustand der Brutvogelarten Hessens. 2. Fassung (März 2014).
- STAATLICHE VOGELSCHUTZWARTE FÜR HESSEN, RHEINLAND-PFALZ UND SAARLAND (VSW) & HESSISCHE GESELLSCHAFT FÜR ORNITHOLOGIE UND NATURSCHUTZ (HGON) (2016): Rote Liste der bestandsgefährdeten Brutvogelarten Hessens, 10. Fassung, Stand Mai 2014. Hessisches Ministerium für Umwelt, Klimaschutz, Landwirtschaft und Verbraucherschutz, Wiesbaden (Hrsg.) (HMUKLV).
- SÜDBECK, P., ANDRETTKE, H., FISCHER, S., GEDEON, K., SCHIKORE, T. SCHRÖDER, K. & SUDFELDT, C. (2005): Methodenstandards zur Erfassung der Brutvögel Deutschlands. - Radolfzell, 792 S.
- TRAUTNER, J. (2020): Artenschutz. Rechtliche Pflichten, fachliche Konzepte, Umsetzung in der Praxis. Eugen Ulmer KG, Stuttgart.

## 4 Anhang (Prüfbögen)

Allgemeine Angaben zur Art						
<b>1. Durch das Vorhaben betroffene Art</b>						
Feldlerche ( <i>Alauda arvensis</i> )						
<b>2. Schutzstatus, Gefährdungsstufe (Rote Listen)</b>		<b>3. Erhaltungszustand (Ampel-Schema)</b>				
<input type="checkbox"/>	FFH-RL- Anh. IV - Art		unbekannt	<b>günstig</b>	<b>ungünstig-unzureichend</b>	<b>ungünstig-schlecht</b>
<input checked="" type="checkbox"/>	Europäische Vogelart					
..3..	RL Deutschland	<b>EU:</b>	<input checked="" type="checkbox"/>	<input type="checkbox"/>	<input type="checkbox"/>	<input type="checkbox"/>
..V..	RL Hessen	<b>Deutschland:</b>	<input checked="" type="checkbox"/>	<input type="checkbox"/>	<input type="checkbox"/>	<input type="checkbox"/>
..-..	ggf. RL regional	<b>Hessen:</b>	<input type="checkbox"/>	<input type="checkbox"/>	<input checked="" type="checkbox"/>	<input type="checkbox"/>
<b>4. Charakterisierung der betroffenen Art</b>						
<b>4.1 Lebensraumansprüche und Verhaltensweisen</b>						
<b>Allgemeines</b>						
Familie der Lerchen (Alaudidae). Die Art ist in Europa ein sehr häufiger Brutvogel und gilt trotz teilweise deutlicher Bestandsrückgänge in Teilen des Verbreitungsgebietes weltweit als ungefährdet. Im Herbst Gruppenbildung.						
<b>Lebensraum</b>						
Offenes Gelände mit trockenen bis wechselfeuchten Böden sowie niedriger Gras- und Krautschicht mit offenen Stellen. Größte Bestandsdichte in reich strukturierter Feldflur. Außerhalb der Brutzeit auf abgeernteten Feldern, in Ruderalflächen, auf Ödland und auf gemähten Grünflächen. Stark von Bearbeitung der Feldkulturen abhängig.						
<b>Wanderverhalten</b>						
Typ	Teilzieher, Kurzstreckenzieher					
Überwinterungsgebiet	hauptsächlich Mittelmeerraum					
Abzug	Mitte September bis Mitte Oktober					
Ankunft	Ende Januar bis Mitte März, spätestens Anfang Mai					
Info	In wintermilden Gegenden in kalter Jahreszeit in Trupps von wenigen dutzend bis mehreren hundert Vögeln auf Nahrungssuche					
<b>Nahrung</b>						
Im Winter vegetarisch: Getreidekörner, Samen von Wildkräutern, zarte Blätter und Keimlinge. Ab Mitte April zunehmend Insekten, Spinnen, Regenwürmer und kleine Schnecken.						
<b>Fortpflanzung</b>						
Typ	Bodenbrüter					
Balz	Februar bis April	Brutzeit	April bis Mai, Zweitbrut ab Juni			
Brutdauer	12-13 Tage	Bruten/Jahr	häufig 2, manchmal 3			
Info	Einzelbrüter; überwiegend saisonal monogam. Gerne im Ackerland, auf extensiv genutzten Weiden, auf Bergwiesen und Hangwiesen mit nicht zu starker Neigung. Nest in Bodenmulde mit 7cm Tiefe in Vegetation von 15-25cm Höhe. Häufig Gefahr durch Ausmähen des Nestes					
<b>4.2 Verbreitung</b>						
<b>Europa:</b> fast die gesamte Paläarktis. In Europa von Norwegen bis Italien einschließlich Sizilien; weiter östlich bis in den Südosten der Türkei. IUCN: Least Concern.						
<b>Angaben zur Art in der kontinentalen Region Europas:</b> keine Daten verfügbar						
<b>Angaben zur Art in der kontinentalen Region Deutschlands:</b> keine Daten verfügbar						
<b>Angaben zur Art im Gebiet (Hessen):</b> Brutpaarbestand 150.000 - 200.000. Trotz des großen Verbreitungsgebiets ist jedoch ein Bestandsrückgang zu verzeichnen.						
Zukunftsaussichten: <input type="checkbox"/> günstig <input checked="" type="checkbox"/> ungünstig bis unzureichend <input type="checkbox"/> ungünstig bis schlecht						

**Vorhabenbezogene Angaben****5. Vorkommen der Art im Untersuchungsraum**

nachgewiesen  sehr wahrscheinlich anzunehmen

Es konnte das Vorkommen der Feldlerche mit zwei Revieren innerhalb des Geltungsbereichs festgestellt werden. Drei weitere Reviere befinden sich im direkten Umfeld (< 100m) und werden durch Kulisseneffekte betroffen. Drei weitere Reviere befinden sich im weiteren Umfeld und werden durch die Planung nicht betroffen. Ein Revier wird durch die Planungen betroffen (vgl. Kap. 2.1.3.2 Ergebnis).

**6. Prognose und Bewertung der Tatbestände nach § 44 BNatSchG****6.1 Entnahme, Beschädigung, Zerstörung von Fortpflanzungs- oder Ruhestätten (§ 44 Abs. 1 Nr. 3 BNatSchG)****a) Können Fortpflanzungs- oder Ruhestätten aus der Natur entnommen, beschädigt oder zerstört werden?**

(Vermeidungsmaßnahmen zunächst unberücksichtigt)  ja  nein

Es können Fortpflanzungs- und Ruhestätten der Art beschädigt oder zerstört werden.

**b) Sind Vermeidungsmaßnahmen möglich?**  ja  nein

Bei Durchführung von Eingriffen innerhalb des Geltungsbereichs ist eine Vermeidung nicht möglich.

**c) Wird die ökologische Funktion im räumlichen Zusammenhang ohne vorgezogene Ausgleichs-Maßnahmen (CEF) gewahrt? (§ 44 Abs. 5 Satz 2 BNatSchG)**  ja  nein

Durch die sehr angespannte Bestandssituation ist die ökologische Funktion im räumlichen Zusammenhang gefährdet.

**d) Wenn Nein - kann die ökologische Funktion durch vorgezogene Ausgleichs-Maßnahmen (CEF) gewährleistet werden?**  ja  nein

- Herstellung von mehrjährigen Blühstreifen/-flächen auf einer Gesamtfläche von mindestens 6.250 m<sup>2</sup>. Hierbei sind folgende Voraussetzungen zu beachten:
  - Mindestbreite Blühstreifen 10 m.
  - 100 m Mindestabstand zu größeren Vertikalkulissen.
  - Erste Einsaat auf Blühstreifen/-fläche im Herbst.
  - 1. Jahr (nach Einsaat): keine Bearbeitung.
  - 2. Jahr: keine Bearbeitung.
  - 3. Jahr: Sachte Bearbeitungen mit Egge/Grubber im Herbst, um das Pflanzenmaterial unterzuarbeiten. Umbruch und erneute Einsaat im Herbst.
  - 4. Jahr: keine Bearbeitung.
  - 5. Jahr: keine Bearbeitung.
  - 6. Jahr: Sachte Bearbeitungen mit Egge/Grubber im Herbst, um das Pflanzenmaterial unterzuarbeiten. Umbruch und erneute Einsaat im Herbst.
  - Aussaatstärke: 0,7 g/m<sup>2</sup> (7 kg/ha).
  - Kein Einsatz von Düngern, Herbiziden, Insektiziden, Fungiziden.
  - Monitoring der Maßnahmen (Bestandskontrolle über mind. 5 Jahre).
  - Saatgut: Feldlerchenmischung z.B. von Saaten-Zeller (oder vergleichbarem) mit folgender Zusammensetzung (Vgl. Tab. 16).

**Der Verbotstatbestand „Entnahme, Beschädigung, Zerstörung von Fortpflanzungs- oder Ruhestätten“ tritt ein.**

ja  nein

**6.2 Fang, Verletzung, Tötung wild lebender Tiere (§ 44 Abs.1 Nr.1 BNatSchG)****a) Können Tiere gefangen, verletzt oder getötet werden?**

(Vermeidungsmaßnahmen zunächst unberücksichtigt)  ja  nein

Im Geltungsbereich konnten zwei Ruhe- und Fortpflanzungsstätte der Art nachgewiesen werden. Somit betreffen die geplanten Baumaßnahmen Ruhe- und Reproduktionsstätten der Art und eine Verletzung /Tötung von Individuen (z.B. durch Beschädigung von Gelegen) ist möglich.

Ein weiteres Risiko Tiere zu fangen, töten oder zu verletzen besteht nicht.

**b) Sind Vermeidungsmaßnahmen möglich?**

ja  nein

- Bei Baubeginn zwischen 01. März und 30. September ist der gesamte bisher landwirtschaftlich genutzte Eingriffsräum einschließlich vorhandener Feld- und Wegraine in 2-wöchigem Abstand ab Ende Februar regelmäßig umzubereiten oder zu mulchen, damit sich keine geeigneten Brutbedingungen einstellen können.

**c) Verbleibt unter Berücksichtigung der Vermeidungsmaßnahmen ein signifikant erhöhtes Verletzungs- oder Tötungsrisiko? (Wenn JA - Verbotsauslösung!)**

ja  nein

-

Der Verbotstatbestand „Fangen, Töten, Verletzen“ tritt ein.

ja  nein

### 6.3 Störungstatbestand (§ 44 Abs. 1 Nr. 2 BNatSchG)

**a) Können wild lebende Tiere während der Fortpflanzungs-, Aufzucht-, Mauser-, Überwinterungs- und Wanderungszeiten erheblich gestört werden?**

ja  nein

Mit erheblichen Störungen ist im Sinne des § 44 Abs. 1 Nr. 2 BNatSchG nicht zu rechnen, da eine erhebliche Störung der lokalen Population nicht vorliegt. Anlage- und betriebsbedingt werden jedoch Reviere so erheblich gestört werden, dass durch Kulisseneffekte der Verlust von vier Ruhe- und Fortpflanzungsstätten eintreten wird (vgl. Pkt. 6.1).

**b) Sind Vermeidungsmaßnahmen möglich?**

ja  nein

-

**c) Wird eine erhebliche Störung durch Maßnahmen vollständig vermieden?**

ja  nein

-

Der Verbotstatbestand „erhebliche Störung“ tritt ein.

ja  nein

### Ausnahmegenehmigung nach § 45 Abs. 7 BNatSchG erforderlich?

Tritt einer der Verbotstatbestände des § 44 Abs. 1 Nr. 1- 4 BNatSchG ein?

ja  nein

(Unter Berücksichtigung der Wirkungsprognose und der vorgesehenen Maßnahmen)

Wenn NEIN – Prüfung abgeschlossen

Wenn JA – Ausnahme gem. § 45 Abs.7 BNatSchG, ggf. i. V. mit Art. 16 FFH- RL erforderlich!

### 7. Zusammenfassung

**Folgende fachlich geeignete und zumutbare Maßnahmen sind in den Planunterlagen dargestellt und berücksichtigt worden:**

- Vermeidungsmaßnahmen
- CEF-Maßnahmen zur Funktionssicherung im räumlichen Zusammenhang
- FCS-Maßnahmen zur Sicherung des derzeitigen Erhaltungszustandes der Population über den örtlichen Funktionsraum hinaus
- Gegebenenfalls erforderliche/s Funktionskontrolle/Monitoring und/oder Risikomanagement für die oben dargestellten Maßnahmen werden in den Planunterlagen verbindlich festgelegt

Unter Berücksichtigung der Wirkungsprognose und der vorgesehenen Maßnahmen

- tritt kein Verbotstatbestand des § 44 Abs. 1 Nr. 1- 4 ein, so dass keine Ausnahme gem. § 45 Abs. 7 BNatSchG, ggf. in Verbindung mit Art. 16 FFH-RL erforderlich ist

- liegen die Ausnahmevoraussetzungen vor gem. § 45 Abs. 7 BNatSchG ggf. in Verbindung mit Art. 16 Abs. 1 FFH-RL**
- sind die Ausnahmevoraussetzungen des § 45 Abs. 7 BNatSchG in Verbindung mit Art. 16 Abs. 1 FFH-RL nicht erfüllt!**



Allgemeine Angaben zur Art						
<b>1. Durch das Vorhaben betroffene Art</b>						
Haussperling ( <i>Passer domesticus</i> )						
<b>2. Schutzstatus, Gefährdungsstufe (Rote Listen)</b>		<b>3. Erhaltungszustand (Ampel-Schema)</b>				
<input type="checkbox"/>	FFH-RL- Anh. IV - Art		unbekannt	<b>günstig</b>	<b>ungünstig-unzureichend</b>	<b>ungünstig-schlecht</b>
<input checked="" type="checkbox"/>	Europäische Vogelart					
..*..	RL Deutschland	<b>EU:</b>	<input checked="" type="checkbox"/>	<input type="checkbox"/>	<input type="checkbox"/>	<input type="checkbox"/>
..V..	RL Hessen	<b>Deutschland:</b>	<input checked="" type="checkbox"/>	<input type="checkbox"/>	<input type="checkbox"/>	<input type="checkbox"/>
..-..	ggf. RL regional	<b>Hessen:</b>	<input type="checkbox"/>	<input type="checkbox"/>	<input checked="" type="checkbox"/>	<input type="checkbox"/>
<b>4. Charakterisierung der betroffenen Art</b>						
<b>4.1 Lebensraumansprüche und Verhaltensweisen</b>						
<b>Allgemeines</b>						
Familie der Sperlinge (Passeridae). Typischer Kulturfolger und in seinem Vorkommen stark an den Menschen gebunden. Sehr gesellig. Ab Herbst in gemischten Trupps mit Feldsperling und teilweise anderen Arten. Nach deutlichen Bestandsrückgängen in der zweiten Hälfte des 20. Jahrhunderts in Vorwarnliste bedrohter Arten.						
<b>Lebensraum</b>						
Dörfer mit Landwirtschaft, Vorstadtbezirke, Stadtzentren mit großen Parkanlagen, zoologische Gärten, Vieh- oder Geflügelfarmen. Schlafplatzgesellschaften in dichten Hecken, Büschen und Bäumen; auch an oder in Gebäuden.						
<b>Wanderverhalten</b>						
Typ	Standvogel					
Überwinterungsgebiet	-					
Abzug	-					
Ankunft	-					
Info	Nach erster Brutansiedlung sehr ortstreu. Im Spätsommer Zusammenschluss zu Schwärmen, bereits ab Herbst Rückkehr der Brutpaare zum Nistplatz					
<b>Nahrung</b>						
Sämereien von kultivierten Getreidearten, Wildgräsern und -kräutern. Von Frühjahr bis Sommer auch Insekten und andere Wirbellose. Vor allem in der Stadt auch Nahrungsreste des Menschen.						
<b>Fortpflanzung</b>						
Typ	Höhlen-/Nischenbrüter					
Balz	ab Dezember	Brutzeit	März bis August, Früh- und Winterbruten nachgewiesen			
Brutdauer	11-12 Tage	Bruten/Jahr	2-4, meistens 3			
Info	Koloniebildung; dauerhaft monogam. Nest in alten Spechthöhlen, Gebäudehöhlen, unter Dächern, Felswänden oder Nistkästen. Auch in Storchenhorsten, lärmenden Industriehallen und großen Supermärkten. Nester aus verschiedenen Materialien wie Stroh, Gras und Plastikteilen.					
<b>4.2 Verbreitung</b>						
<b>Europa:</b> ganz Europa mit Ausnahme von Sardinien. IUCN: Least Concern.						
<b>Angaben zur Art in der kontinentalen Region Europas:</b> keine Daten verfügbar						
<b>Angaben zur Art in der kontinentalen Region Deutschlands:</b> keine Daten verfügbar						
<b>Angaben zur Art im Gebiet (Hessen):</b> Brutpaarbestand 165.000 – 293.000 geschätzt. Trotz des großen Verbreitungsgebiets ist jedoch ein Bestandsrückgang zu verzeichnen.						
Zukunftsaussichten: <input type="checkbox"/> günstig <input checked="" type="checkbox"/> ungünstig bis unzureichend <input type="checkbox"/> ungünstig bis schlecht						

Vorhabenbezogene Angaben	
<b>5. Vorkommen der Art im Untersuchungsraum</b>	
<input checked="" type="checkbox"/> nachgewiesen	<input type="checkbox"/> sehr wahrscheinlich anzunehmen
Es konnte das Vorkommen des Haussperlings mit neun Revieren außerhalb des Geltungsbereichs festgestellt werden. Durch die Planungen wird der Revierraum nicht betroffen (vgl. Kap. 2.1.3.2 Ergebnis).	
<b>6. Prognose und Bewertung der Tatbestände nach § 44 BNatSchG</b>	
<b>6.1 Entnahme, Beschädigung, Zerstörung von Fortpflanzungs- oder Ruhestätten (§ 44 Abs. 1 Nr. 3 BNatSchG)</b>	
<b>a) Können Fortpflanzungs- oder Ruhestätten aus der Natur entnommen, beschädigt oder zerstört werden?</b>	
(Vermeidungsmaßnahmen zunächst unberücksichtigt)	<input type="checkbox"/> ja <input checked="" type="checkbox"/> nein
Es können keine Fortpflanzungs- und Ruhestätten der Art beschädigt oder zerstört werden.	
<b>b) Sind Vermeidungsmaßnahmen möglich?</b>	
-	<input type="checkbox"/> ja <input type="checkbox"/> nein
<b>c) Wird die ökologische Funktion im räumlichen Zusammenhang ohne vorgezogene Ausgleichs-Maßnahmen (CEF) gewahrt? (§ 44 Abs. 5 Satz 2 BNatSchG)</b>	
-	<input type="checkbox"/> ja <input type="checkbox"/> nein
<b>d) Wenn Nein - kann die ökologische Funktion durch vorgezogene Ausgleichs-Maßnahmen (CEF) gewährleistet werden?</b>	
-	<input type="checkbox"/> ja <input type="checkbox"/> nein
Der Verbotstatbestand „Entnahme, Beschädigung, Zerstörung von Fortpflanzungs- oder Ruhestätten“ tritt ein.	
	<input type="checkbox"/> ja <input checked="" type="checkbox"/> nein
<b>6.2 Fang, Verletzung, Tötung wild lebender Tiere (§ 44 Abs.1 Nr.1 BNatSchG)</b>	
<b>a) Können Tiere gefangen, verletzt oder getötet werden?</b>	
(Vermeidungsmaßnahmen zunächst unberücksichtigt)	<input type="checkbox"/> ja <input checked="" type="checkbox"/> nein
Im Untersuchungsgebiet konnten Ruhe- und Fortpflanzungsstätten der Art nachgewiesen werden. Diese liegen außerhalb des aktuellen Geltungsbereichs. Somit betreffen die geplanten Baumaßnahmen keine Ruhe- und Fortpflanzungsstätte der Art und eine Verletzung /Tötung von Individuen (z.B. durch Beschädigung von Gelegen) ist nicht möglich.	
Ein weiteres Risiko Tiere zu fangen, töten oder zu verletzen besteht nicht.	
<b>b) Sind Vermeidungsmaßnahmen möglich?</b>	
-	<input type="checkbox"/> ja <input type="checkbox"/> nein
<b>c) Verbleibt unter Berücksichtigung der Vermeidungsmaßnahmen ein signifikant erhöhtes Verletzungs- oder Tötungsrisiko? (Wenn JA - Verbotsauslösung!)</b>	
-	<input type="checkbox"/> ja <input type="checkbox"/> nein
Der Verbotstatbestand „Fangen, Töten, Verletzen“ tritt ein.	
	<input type="checkbox"/> ja <input checked="" type="checkbox"/> nein
<b>6.3 Störungstatbestand (§ 44 Abs. 1 Nr. 2 BNatSchG)</b>	
<b>a) Können wild lebende Tiere während der Fortpflanzungs-, Aufzucht-, Mauser-, Überwinterungs- und Wanderungszeiten erheblich gestört werden?</b>	
	<input type="checkbox"/> ja <input checked="" type="checkbox"/> nein
Mit erheblichen Störungen ist nicht zu rechnen.	
Anlage- und betriebsbedingt werden keine Reviere erheblich gestört werden.	

b) <u>Sind Vermeidungsmaßnahmen möglich?</u>	<input type="checkbox"/> ja	<input type="checkbox"/> nein
-		
c) <u>Wird eine erhebliche Störung durch Maßnahmen vollständig vermieden?</u>	<input type="checkbox"/> ja	<input type="checkbox"/> nein
-		
Der Verbotstatbestand „erhebliche Störung“ tritt ein.	<input type="checkbox"/> ja	<input checked="" type="checkbox"/> nein
<b>Ausnahmegenehmigung nach § 45 Abs. 7 BNatSchG erforderlich?</b>		
Tritt einer der Verbotstatbestände des § 44 Abs. 1 Nr. 1- 4 BNatSchG ein? (Unter Berücksichtigung der Wirkungsprognose und der vorgesehenen Maßnahmen)	<input type="checkbox"/> ja	<input checked="" type="checkbox"/> nein
Wenn NEIN – Prüfung abgeschlossen		
Wenn JA – Ausnahme gem. § 45 Abs.7 BNatSchG, ggf. i. V. mit Art. 16 FFH- RL erforderlich!		
<b>7. Zusammenfassung</b>		
<b>Folgende fachlich geeignete und zumutbare Maßnahmen sind in den Planunterlagen dargestellt und berücksichtigt worden:</b>		
<input type="checkbox"/>	Vermeidungsmaßnahmen	
<input type="checkbox"/>	CEF-Maßnahmen zur Funktionssicherung im räumlichen Zusammenhang	
<input type="checkbox"/>	FCS-Maßnahmen zur Sicherung des derzeitigen Erhaltungszustandes der Population über den örtlichen Funktionsraum hinaus	
<input type="checkbox"/>	Gegebenenfalls erforderliche/s Funktionskontrolle/Monitoring und/oder Risikomanagement für die oben dargestellten Maßnahmen werden in den Planunterlagen verbindlich festgelegt	
<u>Unter Berücksichtigung der Wirkungsprognose und der vorgesehenen Maßnahmen</u>		
<input checked="" type="checkbox"/>	tritt kein Verbotstatbestand des § 44 Abs. 1 Nr. 1- 4 ein, so dass <u>keine Ausnahme</u> gem. § 45 Abs. 7 BNatSchG, ggf. in Verbindung mit Art. 16 FFH-RL <u>erforderlich</u> ist	
<input type="checkbox"/>	<u>liegen die Ausnahmegesetzungen vor</u> gem. § 45 Abs. 7 BNatSchG ggf. in Verbindung mit Art. 16 Abs. 1 FFH-RL	
<input type="checkbox"/>	sind die <u>Ausnahmegesetzungen</u> des § 45 Abs. 7 BNatSchG in Verbindung mit Art. 16 Abs. 1 FFH-RL <u>nicht erfüllt!</u>	

Allgemeine Angaben zur Art						
<b>1. Durch das Vorhaben betroffene Art</b>						
Rotmilan ( <i>Milvus milvus</i> )						
<b>2. Schutzstatus, Gefährdungsstufe (Rote Listen)</b>		<b>3. Erhaltungszustand (Ampel-Schema)</b>				
<input type="checkbox"/>	FFH-RL- Anh. IV - Art		unbekannt	<b>günstig</b>	<b>ungünstig-unzureichend</b>	<b>ungünstig-schlecht</b>
<input checked="" type="checkbox"/>	Europäische Vogelart					
..*..	RL Deutschland	<b>EU:</b>	<input checked="" type="checkbox"/>	<input type="checkbox"/>	<input type="checkbox"/>	<input type="checkbox"/>
..V..	RL Hessen	<b>Deutschland:</b>	<input checked="" type="checkbox"/>	<input type="checkbox"/>	<input type="checkbox"/>	<input type="checkbox"/>
..-..	ggf. RL regional	<b>Hessen:</b>	<input type="checkbox"/>	<input type="checkbox"/>	<input checked="" type="checkbox"/>	<input type="checkbox"/>
<b>4. Charakterisierung der betroffenen Art</b>						
<b>4.1 Lebensraumsprüche und Verhaltensweisen</b>						
<b>Allgemeines</b>						
Familie der Habichtartigen (Accipitridae); auch unter dem Namen Roter Milan, Gabelweihe oder Königsweihe bekannt. Im Gegensatz zum Schwarzmilan rötlichbraune und kontrastreichere Färbung, einen tiefer gegabelten, roten Schwanz sowie deutlich helles Flügelfenster.						
<b>Lebensraum</b>						
Reich strukturierte Landschaften mit offenen Bereichen, Feldgehölzen und Wäldern; selten größere, geschlossene Waldgebiete. Zur Nahrungssuche offene Feldfluren, Grünland- und Ackergebiete, gerne als Mosaik aus Wiesen und Äckern. Auch in und am Rand von Ortschaften, an Straßen und Müllplätzen. Jagdreviere bis 15 km <sup>2</sup> groß. Brutplatz meist in lichten Altholzbeständen, an Waldrändern oder in kleineren Feldgehölzen (1-3 ha und größer).						
<b>Wanderverhalten</b>						
Typ	Kurzstreckenzieher					
Überwinterungsgebiet	Hauptsächlich Spanien					
Abzug	September bis November					
Ankunft	Februar bis März					
Info	Regelmäßig überwinternde Tiere südwestlich der Elbe					
<b>Nahrung</b>						
Nahrungsgeneralist, während Brutzeit hauptsächlich kleine Säuger und Vögel, in wasserreichen Gebieten vor allem Fische. Zudem Wirbellose wie Käfer und Regenwürmer; regional bedingt auch häufiger Reptilien oder Amphibien.						
<b>Fortpflanzung</b>						
Typ	Baumbrüter					
Balz	Ab März	Brutzeit	März bis Juli			
Brutdauer	31-38 Tage	Bruten/Jahr	1			
Info	Saisonale Monogamie und Dauerehen. Nest in Waldrändern lichter Altholzbeständen (meist Laubwälder), im Bereich großräumiger Ackergebiete auch in Feldgehölzen, Baumreihen oder Gittermasten. Hohe Revier- und Brutplatztreue oft über viele Jahre					
<b>4.2 Verbreitung</b>						
<b>Europa:</b> Verbreitungsschwerpunkt in Deutschland, daneben größere Brutvogelbestände in Frankreich, Spanien, Italien, der Schweiz, Großbritannien, Schweden, Polen und Tschechien. Vereinzelt Vorkommen nach Osten bis Russland. IUCN: Near Threatened						
<b>Angaben zur Art in der kontinentalen Region Europas:</b> Keine Daten verfügbar						
<b>Angaben zur Art in der kontinentalen Region Deutschlands:</b> Keine Daten verfügbar						
<b>Angaben zur Art im Gebiet (Hessen):</b> Brutpaarbestand 1.000 -1.300						
Zukunftsaussichten: <input type="checkbox"/> günstig <input checked="" type="checkbox"/> ungünstig bis unzureichend <input type="checkbox"/> ungünstig bis schlecht						

**Vorhabenbezogene Angaben****5. Vorkommen der Art im Untersuchungsraum**

nachgewiesen  sehr wahrscheinlich anzunehmen

Es konnte das Vorkommen des Rotmilans als Nahrungsgast im Untersuchungsraum festgestellt werden. Durch die Planungen werden 19,5 ha des Nahrungsreviers vom Rotmilan überbaut (vgl. Kap. 2.1.3.2 Ergebnis).

**6. Prognose und Bewertung der Tatbestände nach § 44 BNatSchG****6.1 Entnahme, Beschädigung, Zerstörung von Fortpflanzungs- oder Ruhestätten (§ 44 Abs. 1 Nr. 3 BNatSchG)****a) Können Fortpflanzungs- oder Ruhestätten aus der Natur entnommen, beschädigt oder zerstört werden?**

(Vermeidungsmaßnahmen zunächst unberücksichtigt)  ja  nein

Es können keine Fortpflanzungs- und Ruhestätten der Art beschädigt oder zerstört werden.

**b) Sind Vermeidungsmaßnahmen möglich?**  ja  nein

-

**c) Wird die ökologische Funktion im räumlichen Zusammenhang ohne vorgezogene Ausgleichs-Maßnahmen (CEF) gewahrt? (§ 44 Abs. 5 Satz 2 BNatSchG)**  ja  nein

-

**d) Wenn Nein - kann die ökologische Funktion durch vorgezogene Ausgleichs-Maßnahmen (CEF) gewährleistet werden?**  ja  nein

-

Der Verbotstatbestand „Entnahme, Beschädigung, Zerstörung von Fortpflanzungs- oder Ruhestätten“ tritt ein.

ja  nein

**6.2 Fang, Verletzung, Tötung wild lebender Tiere (§ 44 Abs.1 Nr.1 BNatSchG)****a) Können Tiere gefangen, verletzt oder getötet werden?**

(Vermeidungsmaßnahmen zunächst unberücksichtigt)  ja  nein

Es besteht kein erhöhtes Risiko von Eingriffen in Ruhe- und Fortpflanzungsstätten und der damit verbundenen Tötung oder Verletzung von Individuen. Auch eine anderweitige Verletzung/Tötung von Individuen ist nicht möglich.

**b) Sind Vermeidungsmaßnahmen möglich?**  ja  nein

-

**c) Verbleibt unter Berücksichtigung der Vermeidungsmaßnahmen ein signifikant erhöhtes Verletzungs- oder Tötungsrisiko? (Wenn JA - Verbotsauslösung!)**  ja  nein

-

Der Verbotstatbestand „Fangen, Töten, Verletzen“ tritt ein.

ja  nein

**6.3 Störungstatbestand (§ 44 Abs. 1 Nr. 2 BNatSchG)**

**a) Können wild lebende Tiere während der Fortpflanzungs-, Aufzucht-, Mauser-, Überwinterungs- und Wanderungszeiten erheblich gestört werden?**  ja  nein

Mit erheblichen Störungen ist aufgrund des 19,5 ha großen Verlustes von Nahrungsraum zu rechnen.

**b) Sind Vermeidungsmaßnahmen möglich?**  ja  nein

- Verbesserung des Beuteangebotes im räumlichen Umfeld durch Anlage von Blühstreifen.  
Hinweis: Die Ausgleichsmaßnahmen (CEF) für die Feldlerche deckt das Erfordernis für den Rotmilan adäquat ab.

**c) Wird eine erhebliche Störung durch Maßnahmen vollständig vermieden?**  ja  nein

-

Der Verbotstatbestand „erhebliche Störung“ tritt ein.	<input type="checkbox"/> ja	<input checked="" type="checkbox"/> nein
<b>Ausnahmegenehmigung nach § 45 Abs. 7 BNatSchG erforderlich?</b>		
Tritt einer der Verbotstatbestände des § 44 Abs. 1 Nr. 1- 4 BNatSchG ein? (Unter Berücksichtigung der Wirkungsprognose und der vorgesehenen Maßnahmen)	<input type="checkbox"/> ja	<input checked="" type="checkbox"/> nein
Wenn NEIN – Prüfung abgeschlossen		
Wenn JA – Ausnahme gem. § 45 Abs.7 BNatSchG, ggf. i. V. mit Art. 16 FFH- RL erforderlich!		
<b>7. Zusammenfassung</b>		
<b><u>Folgende fachlich geeignete und zumutbare Maßnahmen sind in den Planunterlagen dargestellt und berücksichtigt worden:</u></b>		
<input checked="" type="checkbox"/>	Vermeidungsmaßnahmen	
<input type="checkbox"/>	CEF-Maßnahmen zur Funktionssicherung im räumlichen Zusammenhang	
<input type="checkbox"/>	FCS-Maßnahmen zur Sicherung des derzeitigen Erhaltungszustandes der Population über den örtlichen Funktionsraum hinaus	
<input checked="" type="checkbox"/>	Gegebenenfalls erforderliche/s Funktionskontrolle/Monitoring und/oder Risikomanagement für die oben dargestellten Maßnahmen werden in den Planunterlagen verbindlich festgelegt	
<b><u>Unter Berücksichtigung der Wirkungsprognose und der vorgesehenen Maßnahmen</u></b>		
<input checked="" type="checkbox"/>	tritt kein Verbotstatbestand des § 44 Abs. 1 Nr. 1- 4 ein, so dass <u>keine Ausnahme</u> gem. § 45 Abs. 7 BNatSchG, ggf. in Verbindung mit Art. 16 FFH-RL <u>erforderlich</u> ist	
<input type="checkbox"/>	<u>liegen die Ausnahmevoraussetzungen vor</u> gem. § 45 Abs. 7 BNatSchG ggf. in Verbindung mit Art. 16 Abs. 1 FFH-RL	
<input type="checkbox"/>	sind die <u>Ausnahmevoraussetzungen</u> des § 45 Abs. 7 BNatSchG in Verbindung mit Art. 16 Abs. 1 FFH-RL <u>nicht erfüllt!</u>	

Allgemeine Angaben zur Art						
<b>1. Durch das Vorhaben betroffene Art</b>						
Stieglitz ( <i>Carduelis carduelis</i> )						
<b>2. Schutzstatus, Gefährdungsstufe (Rote Listen)</b>		<b>3. Erhaltungszustand (Ampel-Schema)</b>				
<input type="checkbox"/>	FFH-RL- Anh. IV - Art		unbekannt	<b>günstig</b>	<b>ungünstig-unzureichend</b>	<b>ungünstig-schlecht</b>
<input checked="" type="checkbox"/>	Europäische Vogelart					
..-..	RL Deutschland	<b>EU:</b>	<input checked="" type="checkbox"/>	<input type="checkbox"/>	<input type="checkbox"/>	<input type="checkbox"/>
..V..	RL Hessen	<b>Deutschland:</b>	<input checked="" type="checkbox"/>	<input type="checkbox"/>	<input type="checkbox"/>	<input type="checkbox"/>
..-..	ggf. RL regional	<b>Hessen:</b>	<input type="checkbox"/>	<input type="checkbox"/>	<input checked="" type="checkbox"/>	<input type="checkbox"/>
<b>4. Charakterisierung der betroffenen Art</b>						
<b>4.1 Lebensraumansprüche und Verhaltensweisen</b>						
<b>Allgemeines</b>						
Familie der Finken (Fringillidae). In Deutschland eher selten, wird aber von Norden nach Süden zu immer häufiger. Wenig territorial. Außerhalb der Brutzeit in kleinen Gruppen, aber auch in Schlafgemeinschaften mit bis zu 40 Exemplaren, die im Winter mit Schwärmen von Bluthänfling, Girlitz und Grünling vermischt sein können.						
<b>Lebensraum</b>						
Halboffene strukturreiche Landschaften mit abwechslungsreichen Strukturen; besonders häufig im Bereich von Siedlungen an Ortsrändern, aber auch in Kleingärten oder Parks. Feld- und Ufergehölze, Obstbaumgärten, lockere Baumbestände oder Baum- und Gebüschgruppen bis zu lichten Wäldern, Hochstaudenflure, Brachen und Ruderalstandorte.						
<b>Wanderverhalten</b>						
Typ	Teilzieher, Kurzstreckenzieher					
Überwinterungsgebiet	Westeuropa					
Abzug	Oktober bis November					
Ankunft	Anfang März bis Mitte Mai					
Info	Im Herbst und Winter vor allem in offenen Landschaften mit stehengebliebenen Stauden, wie Straßenränder oder Ruderalflächen					
<b>Nahrung</b>						
Halbreife und reife Sämereien von Stauden, Wiesenpflanzen und Bäumen.						
<b>Fortpflanzung</b>						
Typ	Freibrüter					
Balz	(März)April bis Mai	Brutzeit	April bis August			
Brutdauer	11-13 Tage	Bruten/Jahr	2-3			
Info	Bildung von Brutgruppen; saisonale Monogamie. Nest auf äußersten Zweigen von Laubbäumen oder in hohen Büschen, stets gedeckt					
<b>4.2 Verbreitung</b>						
<b>Europa:</b> Westeuropa bis Sibirien. IUCN: Least Concern						
<b>Angaben zur Art in der kontinentalen Region Europas:</b> 12 – 29 Mio. Brutpaare in Europa						
<b>Angaben zur Art in der kontinentalen Region Deutschlands:</b> keine Daten verfügbar						
<b>Angaben zur Art im Gebiet (Hessen):</b> Brutpaarbestand 30.000 - 38.000						
Zukunftsansichten: <input type="checkbox"/> günstig <input checked="" type="checkbox"/> ungünstig bis unzureichend <input type="checkbox"/> ungünstig bis schlecht						

Vorhabenbezogene Angaben	
<b>5. Vorkommen der Art im Untersuchungsraum</b>	
<input checked="" type="checkbox"/> nachgewiesen	<input type="checkbox"/> sehr wahrscheinlich anzunehmen
Es konnte das Vorkommen des Stieglitz mit einem Revier innerhalb des Geltungsbereichs festgestellt werden. Ein Revier wird von den aktuellen Planungen betroffen (vgl. Kap. 2.1.3.2 Ergebnis).	
<b>6. Prognose und Bewertung der Tatbestände nach § 44 BNatSchG</b>	
<b>6.1 Entnahme, Beschädigung, Zerstörung von Fortpflanzungs- oder Ruhestätten (§ 44 Abs. 1 Nr. 3 BNatSchG)</b>	
<b>a) Können Fortpflanzungs- oder Ruhestätten aus der Natur entnommen, beschädigt oder zerstört werden?</b>	
<b>(Vermeidungsmaßnahmen zunächst unberücksichtigt)</b> <input checked="" type="checkbox"/> ja <input type="checkbox"/> nein	
Es können Fortpflanzungs- und Ruhestätten der Art beschädigt oder zerstört werden.	
<b>b) Sind Vermeidungsmaßnahmen möglich?</b> <input type="checkbox"/> ja <input checked="" type="checkbox"/> nein	
Bei Durchführung von Eingriffen innerhalb des Geltungsbereichs ist eine Vermeidung nicht möglich.	
<b>c) Wird die ökologische Funktion im räumlichen Zusammenhang ohne vorgezogene Ausgleichs-Maßnahmen (CEF) gewahrt? (§ 44 Abs. 5 Satz 2 BNatSchG)</b> <input checked="" type="checkbox"/> ja <input type="checkbox"/> nein	
Durch das Wegfallen einer Ruhe- und Fortpflanzungsstätte wird die ökologische Funktion im räumlichen Zusammenhang nicht gefährdet.	
<b>d) Wenn Nein - kann die ökologische Funktion durch vorgezogene Ausgleichs-Maßnahmen (CEF) gewährleistet werden?</b> <input type="checkbox"/> ja <input type="checkbox"/> nein	
-	
<b>Der Verbotstatbestand „Entnahme, Beschädigung, Zerstörung von Fortpflanzungs- oder Ruhestätten“ tritt ein.</b> <input type="checkbox"/> ja <input checked="" type="checkbox"/> nein	
<b>6.2 Fang, Verletzung, Tötung wild lebender Tiere (§ 44 Abs.1 Nr.1 BNatSchG)</b>	
<b>a) Können Tiere gefangen, verletzt oder getötet werden?</b>	
<b>(Vermeidungsmaßnahmen zunächst unberücksichtigt)</b> <input checked="" type="checkbox"/> ja <input type="checkbox"/> nein	
Im Untersuchungsgebiet konnte eine Ruhe- und Fortpflanzungsstätte der Art nachgewiesen werden. Somit betreffen die geplanten Baumaßnahmen eine Ruhe- und Fortpflanzungsstätte der Art und eine Verletzung /Tötung von Individuen (z.B. durch Beschädigung von Gelegen) ist möglich.	
Ein weiteres Risiko Tiere zu fangen, töten oder zu verletzen besteht nicht.	
<b>b) Sind Vermeidungsmaßnahmen möglich?</b> <input checked="" type="checkbox"/> ja <input type="checkbox"/> nein	
<ul style="list-style-type: none"> <li>Von einer Rodung von Bäumen und Gehölzen ist während der Brutzeit (1. März - 30. Sept.) aus artenschutzrechtlichen Gründen abzusehen. Sofern Rodungen in diesem Zeitraum notwendig werden, sind die betroffenen Bereiche zeitnah vor Beginn der Maßnahme durch einen Fachgutachter auf aktuelle Brutvorkommen zu kontrollieren.</li> </ul>	
<b>c) Verbleibt unter Berücksichtigung der Vermeidungsmaßnahmen ein signifikant erhöhtes Verletzungs- oder Tötungsrisiko? (Wenn JA - Verbotsauslösung!)</b> <input type="checkbox"/> ja <input checked="" type="checkbox"/> nein	
-	
<b>Der Verbotstatbestand „Fangen, Töten, Verletzen“ tritt ein.</b> <input type="checkbox"/> ja <input checked="" type="checkbox"/> nein	
<b>6.3 Störungstatbestand (§ 44 Abs. 1 Nr. 2 BNatSchG)</b>	
<b>a) Können wild lebende Tiere während der Fortpflanzungs-, Aufzucht-, Mauser-, Überwinterungs- und Wanderungszeiten erheblich gestört werden?</b> <input type="checkbox"/> ja <input checked="" type="checkbox"/> nein	
Mit erheblichen Störungen ist nicht zu rechnen.	



Anlage- und betriebsbedingt werden keine Reviere erheblich gestört werden.	
b) <u>Sind Vermeidungsmaßnahmen möglich?</u>	<input type="checkbox"/> ja <input type="checkbox"/> nein
-	
c) <u>Wird eine erhebliche Störung durch Maßnahmen vollständig vermieden?</u>	<input type="checkbox"/> ja <input type="checkbox"/> nein
-	
Der Verbotstatbestand „erhebliche Störung“ tritt ein.	<input type="checkbox"/> ja <input checked="" type="checkbox"/> nein
<b>Ausnahmegenehmigung nach § 45 Abs. 7 BNatSchG erforderlich?</b>	
Tritt einer der Verbotstatbestände des § 44 Abs. 1 Nr. 1- 4 BNatSchG ein? (Unter Berücksichtigung der Wirkungsprognose und der vorgesehenen Maßnahmen)	<input type="checkbox"/> ja <input checked="" type="checkbox"/> nein
Wenn NEIN – Prüfung abgeschlossen	
Wenn JA – Ausnahme gem. § 45 Abs.7 BNatSchG, ggf. i. V. mit Art. 16 FFH- RL erforderlich!	
<b>7. Zusammenfassung</b>	
<b><u>Folgende fachlich geeignete und zumutbare Maßnahmen sind in den Planunterlagen dargestellt und berücksichtigt worden:</u></b>	
<input checked="" type="checkbox"/>	Vermeidungsmaßnahmen
<input type="checkbox"/>	CEF-Maßnahmen zur Funktionssicherung im räumlichen Zusammenhang
<input type="checkbox"/>	FCS-Maßnahmen zur Sicherung des derzeitigen Erhaltungszustandes der Population über den örtlichen Funktionsraum hinaus
<input type="checkbox"/>	Gegebenenfalls erforderliche/s Funktionskontrolle/Monitoring und/oder Risikomanagement für die oben dargestellten Maßnahmen werden in den Planunterlagen verbindlich festgelegt
<b><u>Unter Berücksichtigung der Wirkungsprognose und der vorgesehenen Maßnahmen</u></b>	
<input checked="" type="checkbox"/>	tritt kein Verbotstatbestand des § 44 Abs. 1 Nr. 1- 4 ein, so dass <u>keine Ausnahme</u> gem. § 45 Abs. 7 BNatSchG, ggf. in Verbindung mit Art. 16 FFH-RL <u>erforderlich</u> ist
<input type="checkbox"/>	<u>liegen die Ausnahmevoraussetzungen vor</u> gem. § 45 Abs. 7 BNatSchG ggf. in Verbindung mit Art. 16 Abs. 1 FFH-RL
<input type="checkbox"/>	sind die <u>Ausnahmevoraussetzungen</u> des § 45 Abs. 7 BNatSchG in Verbindung mit Art. 16 Abs. 1 FFH-RL <u>nicht erfüllt!</u>

Allgemeine Angaben zur Art						
<b>1. Durch das Vorhaben betroffene Art</b>						
Wacholderdrossel ( <i>Turdus pilaris</i> )						
<b>2. Schutzstatus, Gefährdungsstufe (Rote Listen)</b>		<b>3. Erhaltungszustand (Ampel-Schema)</b>				
<input type="checkbox"/>	FFH-RL- Anh. IV - Art		unbekannt	<b>günstig</b>	<b>ungünstig-unzureichend</b>	<b>ungünstig-schlecht</b>
<input checked="" type="checkbox"/>	Europäische Vogelart					
...	RL Deutschland	<b>EU:</b>	<input checked="" type="checkbox"/>	<input type="checkbox"/>	<input type="checkbox"/>	<input type="checkbox"/>
...	RL Hessen	<b>Deutschland:</b>	<input checked="" type="checkbox"/>	<input type="checkbox"/>	<input type="checkbox"/>	<input type="checkbox"/>
...	ggf. RL regional	<b>Hessen:</b>	<input type="checkbox"/>	<input type="checkbox"/>	<input checked="" type="checkbox"/>	<input type="checkbox"/>
<b>4. Charakterisierung der betroffenen Art</b>						
<b>4.1 Lebensraumansprüche und Verhaltensweisen</b>						
<b>Allgemeines</b>						
Familie der Drosseln (Turdidae). Die Art hat ihr Areal in den letzten etwa 200 Jahren stark nach Westen ausgedehnt. Wacholderdrosseln sind gesellige Vögel. In Deutschland sieht man die Wacholderdrossel sehr häufig als Wintergast in großen Schwärmen mit der Rotdrossel.						
<b>Lebensraum</b>						
Halboffene Landschaften, große Parks, Waldränder, Gärten mit altem Baumbestand und Obstplantagen. Wichtige Habitatslemente: Flächen mit frischen bis feuchten Böden, niedriger grasiger Vegetation für Nahrungssuche und höheren Bäumen und Büschen für Nestanlage. Nahrungsflüge meist nur bis in 250 m Entfernung vom Brutplatz.						
<b>Wanderverhalten</b>						
Typ	Kurzstreckenzieher					
Überwinterungsgebiet	v.a. Mittel- und Südwesteuropa, Mittelmeerraum					
Abzug	Ende September bis Ende November					
Ankunft	ab Mitte Februar					
Info	Zug und Rast in Trupps und kl. Schwärmen; Rast häufig auf Wiesen oder Äckern					
<b>Nahrung</b>						
Tierische und pflanzliche Bestandteile. Im Frühjahr und Sommer überwiegend Regenwürmer; ab Sommer Beeren und andere Früchte einschließlich Fallobst, die im Herbst und im Winter den überwiegenden Teil der Nahrung bilden.						
<b>Fortpflanzung</b>						
Typ	Freibrüter					
Balz	März bis April	Brutzeit	April bis Mai, Juni bis Juli			
Brutdauer	10-13 Tage	Bruten/Jahr	1-2			
Info	Brut meist in Kolonien; Nest in Bäumen oder Gebüsch aus Lehm und Gras					
<b>4.2 Verbreitung</b>						
<b>Europa:</b> große Teile der mittleren und nordöstlichen Paläarktis. In Europa von Norwegen bis zum Südrand der Alpen und in die mittlere Ukraine. IUCN: Least Concern						
<b>Angaben zur Art in der kontinentalen Region Europas:</b> keine Daten verfügbar						
<b>Angaben zur Art in der kontinentalen Region Deutschlands:</b> keine Daten verfügbar						
<b>Angaben zur Art im Gebiet (Hessen):</b> Brutpaarbestand 20.000 – 35.000						
Zukunftsansichten: <input type="checkbox"/> günstig <input checked="" type="checkbox"/> ungünstig bis unzureichend <input type="checkbox"/> ungünstig bis schlecht						

Vorhabenbezogene Angaben	
<b>5. Vorkommen der Art im Untersuchungsraum</b>	
<input checked="" type="checkbox"/> nachgewiesen	<input type="checkbox"/> sehr wahrscheinlich anzunehmen
Es konnte das Vorkommen der Wacholderdrossel mit einem Revier außerhalb des Geltungsbereichs festgestellt werden. Durch die Planungen wird der Revierraum nicht betroffen (vgl. Kap. 2.1.3.2 Ergebnis).	
<b>6. Prognose und Bewertung der Tatbestände nach § 44 BNatSchG</b>	
<b>6.1 Entnahme, Beschädigung, Zerstörung von Fortpflanzungs- oder Ruhestätten (§ 44 Abs. 1 Nr. 3 BNatSchG)</b>	
<b>a) Können Fortpflanzungs- oder Ruhestätten aus der Natur entnommen, beschädigt oder zerstört werden?</b>	
(Vermeidungsmaßnahmen zunächst unberücksichtigt)	<input type="checkbox"/> ja <input checked="" type="checkbox"/> nein
Es können keine Fortpflanzungs- und Ruhestätten der Art beschädigt oder zerstört werden.	
<b>b) Sind Vermeidungsmaßnahmen möglich?</b>	
-	<input type="checkbox"/> ja <input type="checkbox"/> nein
<b>c) Wird die ökologische Funktion im räumlichen Zusammenhang ohne vorgezogene Ausgleichs-Maßnahmen (CEF) gewahrt? (§ 44 Abs. 5 Satz 2 BNatSchG)</b>	
-	<input type="checkbox"/> ja <input type="checkbox"/> nein
<b>d) Wenn Nein - kann die ökologische Funktion durch vorgezogene Ausgleichs-Maßnahmen (CEF) gewährleistet werden?</b>	
-	<input type="checkbox"/> ja <input type="checkbox"/> nein
Der Verbotstatbestand „Entnahme, Beschädigung, Zerstörung von Fortpflanzungs- oder Ruhestätten“ tritt ein.	
	<input type="checkbox"/> ja <input checked="" type="checkbox"/> nein
<b>6.2 Fang, Verletzung, Tötung wild lebender Tiere (§ 44 Abs.1 Nr.1 BNatSchG)</b>	
<b>a) Können Tiere gefangen, verletzt oder getötet werden?</b>	
(Vermeidungsmaßnahmen zunächst unberücksichtigt)	<input type="checkbox"/> ja <input checked="" type="checkbox"/> nein
Im Untersuchungsgebiet konnte eine Ruhe- und Fortpflanzungsstätte der Art nachgewiesen werden. Diese liegt jedoch außerhalb des aktuellen Geltungsbereichs. Somit betreffen die geplanten Baumaßnahmen keine Ruhe- und Fortpflanzungsstätte der Art und eine Verletzung /Tötung von Individuen (z.B. durch Beschädigung von Gelegen) ist nicht möglich.	
Ein weiteres Risiko Tiere zu fangen, töten oder zu verletzen besteht nicht.	
<b>b) Sind Vermeidungsmaßnahmen möglich?</b>	
-	<input type="checkbox"/> ja <input type="checkbox"/> nein
<b>c) Verbleibt unter Berücksichtigung der Vermeidungsmaßnahmen ein signifikant erhöhtes Verletzungs- oder Tötungsrisiko? (Wenn JA - Verbotsauslösung!)</b>	
-	<input type="checkbox"/> ja <input type="checkbox"/> nein
Der Verbotstatbestand „Fangen, Töten, Verletzen“ tritt ein.	
	<input type="checkbox"/> ja <input checked="" type="checkbox"/> nein
<b>6.3 Störungstatbestand (§ 44 Abs. 1 Nr. 2 BNatSchG)</b>	
<b>a) Können wild lebende Tiere während der Fortpflanzungs-, Aufzucht-, Mauser-, Überwinterungs- und Wanderungszeiten erheblich gestört werden?</b>	
	<input type="checkbox"/> ja <input checked="" type="checkbox"/> nein
Mit erheblichen Störungen ist nicht zu rechnen.	
Anlage- und betriebsbedingt werden keine Reviere erheblich gestört werden.	

b) <u>Sind Vermeidungsmaßnahmen möglich?</u>	<input type="checkbox"/> ja	<input type="checkbox"/> nein
-		
c) <u>Wird eine erhebliche Störung durch Maßnahmen vollständig vermieden?</u>	<input type="checkbox"/> ja	<input type="checkbox"/> nein
-		
Der Verbotstatbestand „erhebliche Störung“ tritt ein.	<input type="checkbox"/> ja	<input checked="" type="checkbox"/> nein
<b>Ausnahmegenehmigung nach § 45 Abs. 7 BNatSchG erforderlich?</b>		
Tritt einer der Verbotstatbestände des § 44 Abs. 1 Nr. 1- 4 BNatSchG ein? (Unter Berücksichtigung der Wirkungsprognose und der vorgesehenen Maßnahmen)	<input type="checkbox"/> ja	<input checked="" type="checkbox"/> nein
Wenn NEIN – Prüfung abgeschlossen		
Wenn JA – Ausnahme gem. § 45 Abs.7 BNatSchG, ggf. i. V. mit Art. 16 FFH- RL erforderlich!		
<b>7. Zusammenfassung</b>		
<b>Folgende fachlich geeignete und zumutbare Maßnahmen sind in den Planunterlagen dargestellt und berücksichtigt worden:</b>		
<input type="checkbox"/>	Vermeidungsmaßnahmen	
<input type="checkbox"/>	CEF-Maßnahmen zur Funktionssicherung im räumlichen Zusammenhang	
<input type="checkbox"/>	FCS-Maßnahmen zur Sicherung des derzeitigen Erhaltungszustandes der Population über den örtlichen Funktionsraum hinaus	
<input type="checkbox"/>	Gegebenenfalls erforderliche/s Funktionskontrolle/Monitoring und/oder Risikomanagement für die oben dargestellten Maßnahmen werden in den Planunterlagen verbindlich festgelegt	
<b><u>Unter Berücksichtigung der Wirkungsprognose und der vorgesehenen Maßnahmen</u></b>		
<input checked="" type="checkbox"/>	tritt kein Verbotstatbestand des § 44 Abs. 1 Nr. 1- 4 ein, so dass <u>keine Ausnahme</u> gem. § 45 Abs. 7 BNatSchG, ggf. in Verbindung mit Art. 16 FFH-RL <u>erforderlich</u> ist	
<input type="checkbox"/>	<u>liegen die Ausnahmegenehmigungsvoraussetzungen</u> vor gem. § 45 Abs. 7 BNatSchG ggf. in Verbindung mit Art. 16 Abs. 1 FFH-RL	
<input type="checkbox"/>	sind die <u>Ausnahmegenehmigungsvoraussetzungen</u> des § 45 Abs. 7 BNatSchG in Verbindung mit Art. 16 Abs. 1 FFH-RL <u>nicht erfüllt!</u>	

Biebertal, 14.10.2022

A handwritten signature in black ink, appearing to read 'René Kristen', written in a cursive style.

Dr. René Kristen (Dipl. Biol.)